



# สถานการณ์ และการบริหารจัดการน้ำ ฤดูแล้ง ปี 2567/68

วันที่ 14 มีนาคม 2568

สำนักบริหารจัดการน้ำและอุทกวิทยา กรมชลประทาน





1

สถานการณ์ฝน และสภาพภูมิอากาศ

2

สถานการณ์น้ำในอ่างเก็บน้ำและสถานการณ์น้ำท่า

3

สถานการณ์น้ำลุ่มน้ำเจ้าพระยา

4

การจัดสรรน้ำฤดูแล้ง

5

การเพาะปลูกปี 2567/68

6

สถานการณ์ค่าความเค็ม

7

คาดการณ์ปริมาณน้ำ 1 พ.ค.67

8

การเตรียมความพร้อมรับมือฤดูแล้ง ปี 2567



# 1. สถานการณ์ฝน และสภาพภูมิอากาศ



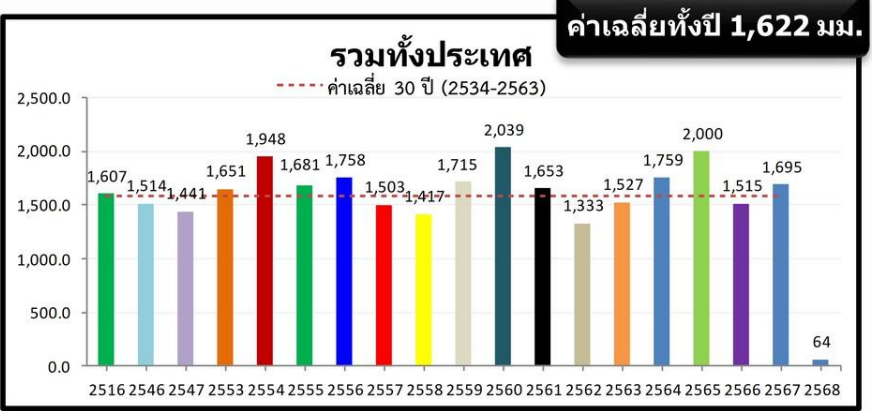
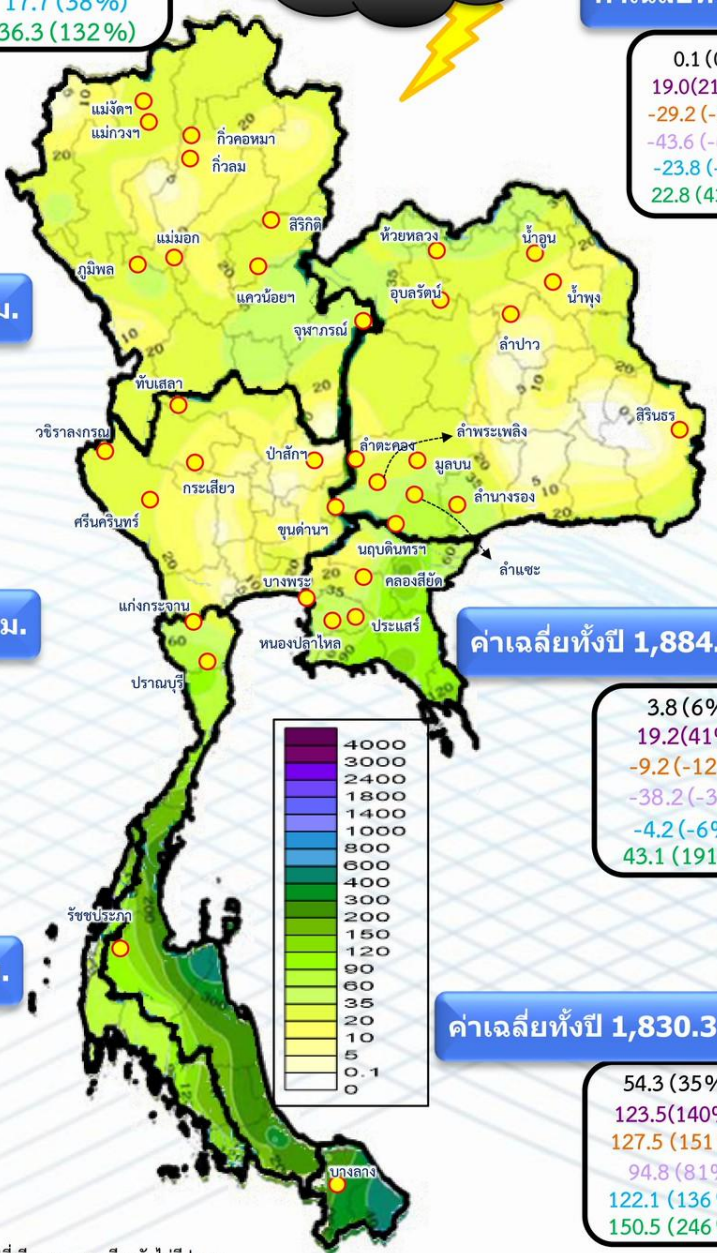
# ปริมาณฝนสะสม (1 ม.ค. - 9 มี.ค. 2568)

ฝนสะสม **สูงกว่า** ค่าปกติ **+11%**

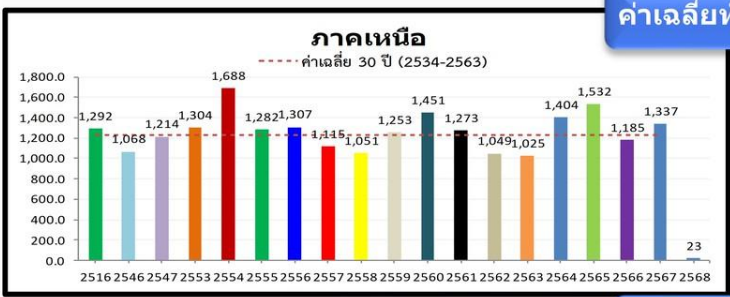
6.3 (11%)  
34.7 (119%)  
5.9 (10%)  
-1.8 (-3%)  
17.7 (38%)  
36.3 (132%)

ค่าเฉลี่ยทั้งปี 1,421.1 มม.

0.1 (0%)  
19.0 (21%)  
-29.2 (-51%)  
-43.6 (-61%)  
-23.8 (-46%)  
22.8 (438%)

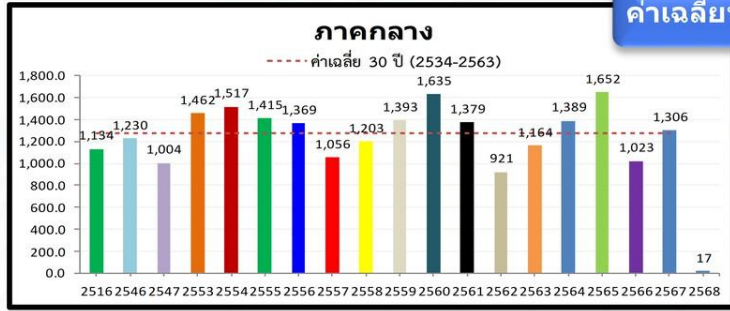


ค่าเฉลี่ยทั้งปี 1,253.8 มม.



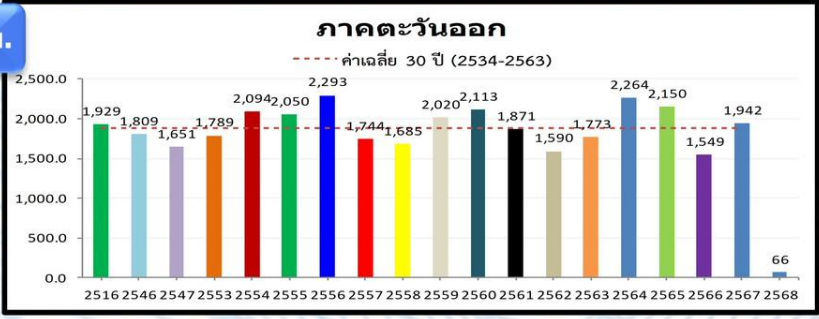
-1.3 (-5%)  
9.8 (74%)  
-5.4 (-19%)  
2.7 (13%)  
2.5 (12%)  
-16.2 (-41%)

ค่าเฉลี่ยทั้งปี 1,292.3 มม.



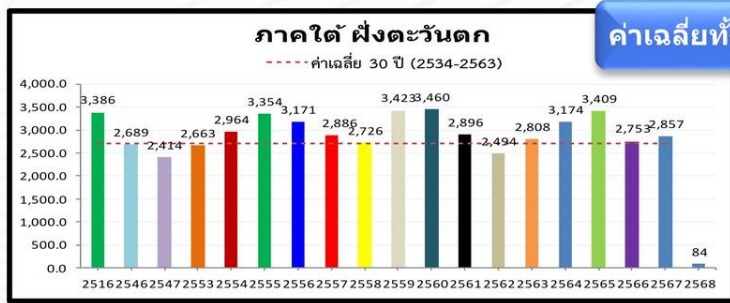
-12.0 (-41%)  
8.9 (111%)  
-29.0 (-63%)  
-48.1 (-74%)  
-9.1 (-35%)  
10.8 (174%)

ค่าเฉลี่ยทั้งปี 1,884.5 มม.



3.8 (6%)  
19.2 (41%)  
-9.2 (-12%)  
-38.2 (-37%)  
-4.2 (-6%)  
43.1 (191%)

ค่าเฉลี่ยทั้งปี 2,816.9 มม.



-14.5 (-15%)  
59.2 (239%)  
-7.4 (-8%)  
29.0 (53%)  
51.8 (161%)  
43.6 (108%)

ค่าเฉลี่ยทั้งปี 1,830.3 มม.

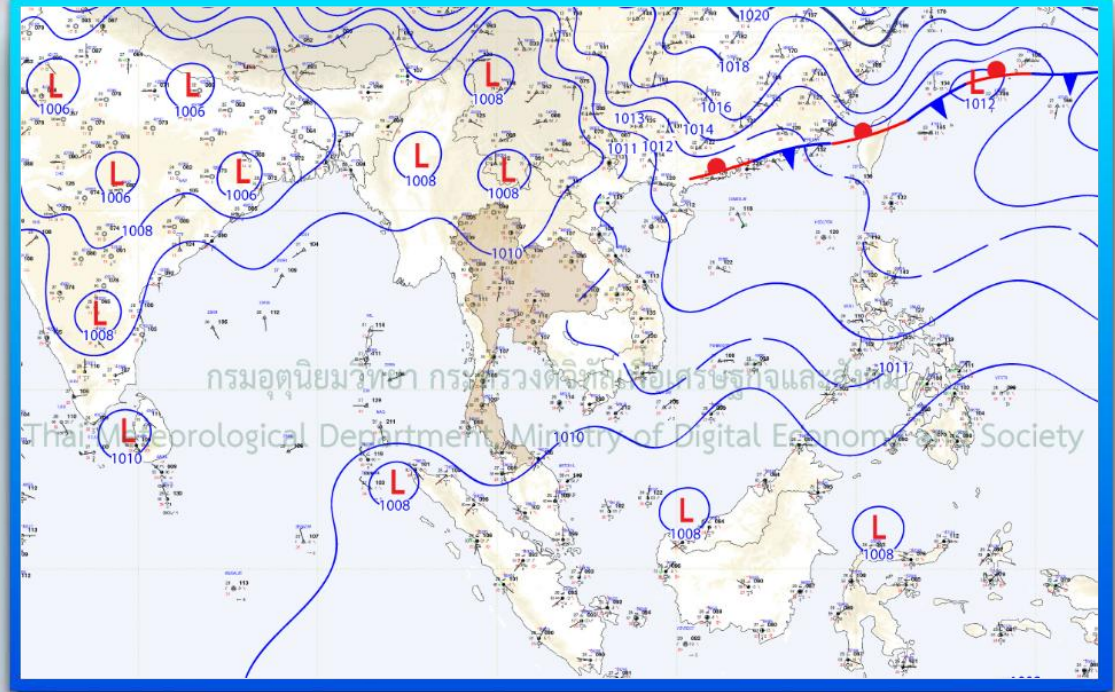
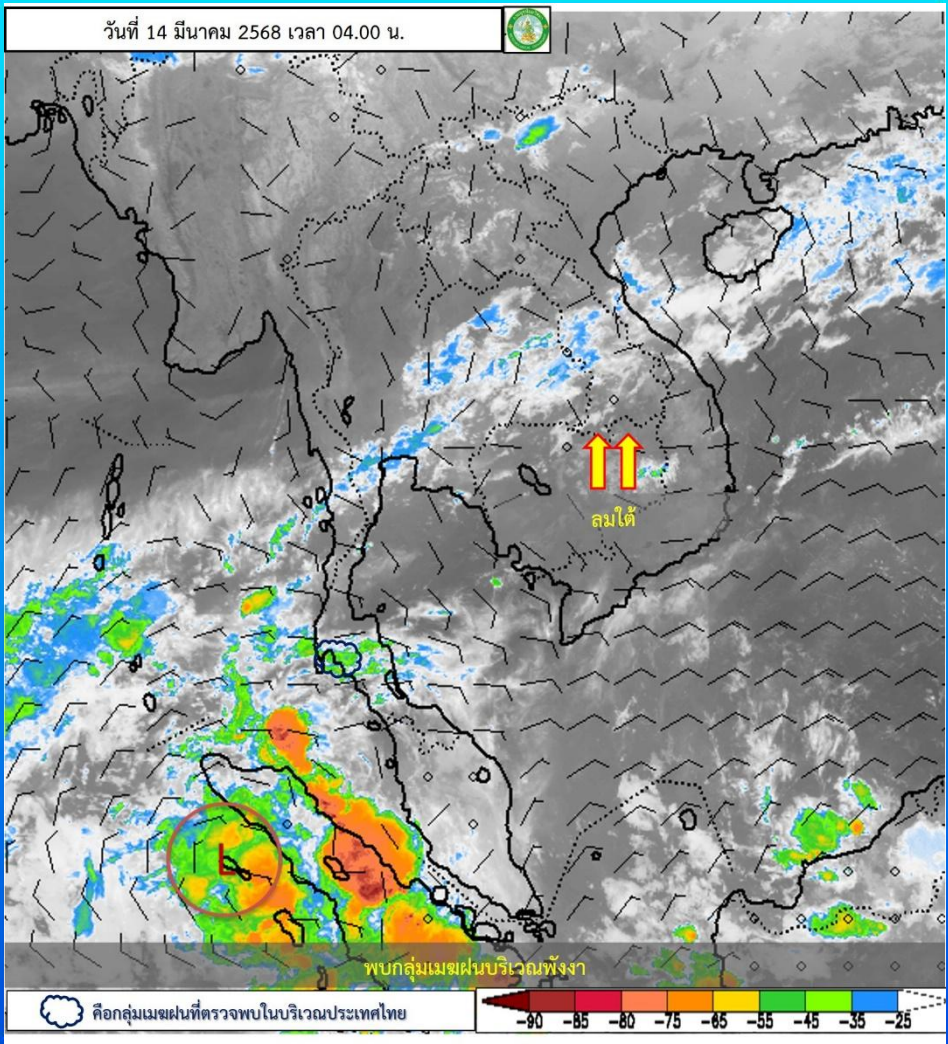


54.3 (35%)  
123.5 (140%)  
127.5 (151%)  
94.8 (81%)  
122.1 (136%)  
150.5 (246%)



# สภาพภูมิอากาศ

ประจำวันที 14 มีนาคม 2568



พยากรณ์อากาศ 24 ชั่วโมงข้างหน้า

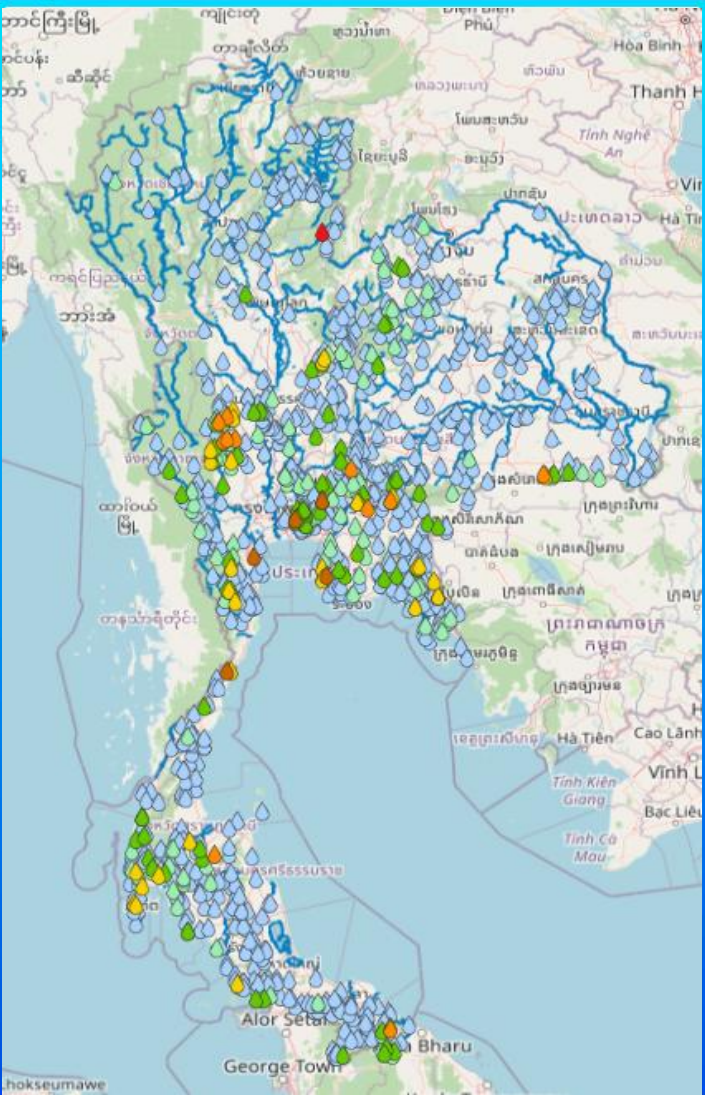
ลมใต้และลมตะวันออกเฉียงใต้พัดปกคลุมบริเวณประเทศไทยตอนบน ลักษณะเช่นนี้ทำให้ประเทศไทยตอนบนมีอากาศร้อนโดยทั่วไปและมีอากาศร้อนจัดในภาคเหนือ โดยมีฝนฟ้าคะนองบางแห่ง สำหรับลมตะวันออกเฉียงใต้พัดปกคลุมอ่าวไทย ภาคใต้ และทะเลอันดามัน ทำให้ภาคใต้ยังคงมีฝนฟ้าคะนองเกิดขึ้นได้ ส่วนบริเวณอ่าวไทยมีคลื่นสูงประมาณ 1 เมตร บริเวณที่มีฝนฟ้าคะนองคลื่นสูงมากกว่า 2 เมตร





# ปริมาณฝน 24 ชั่วโมงย้อนหลัง

วันที่ 13 - 14 มีนาคม 2568

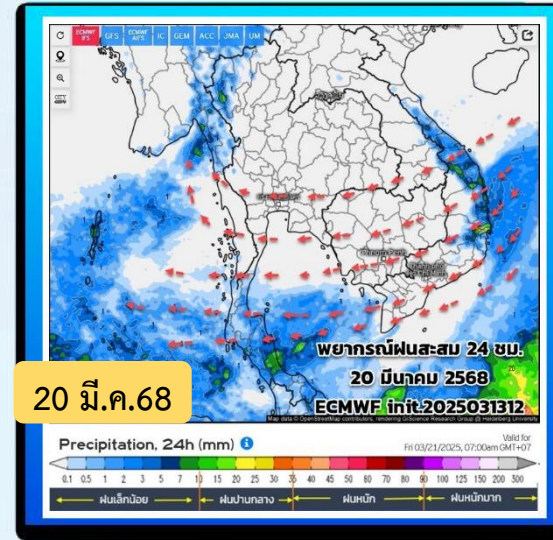
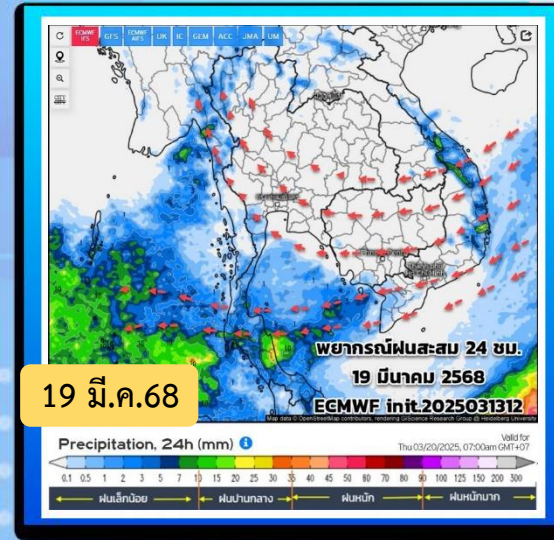
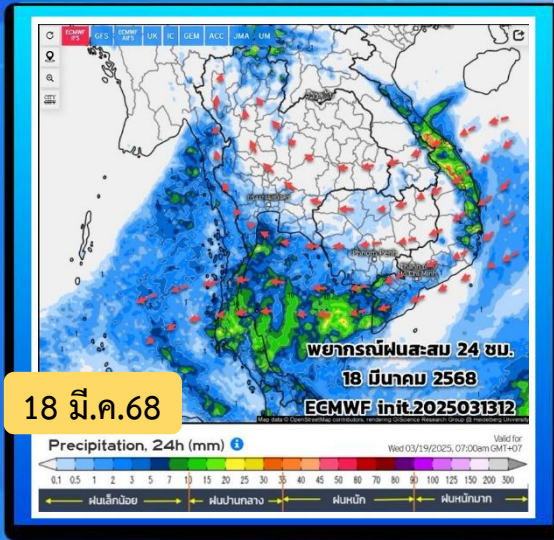
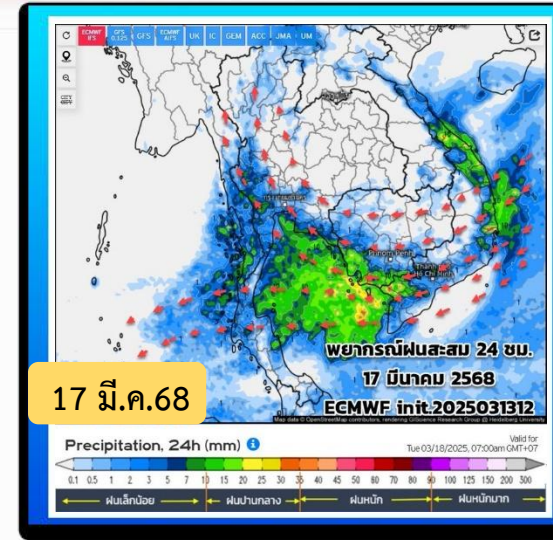
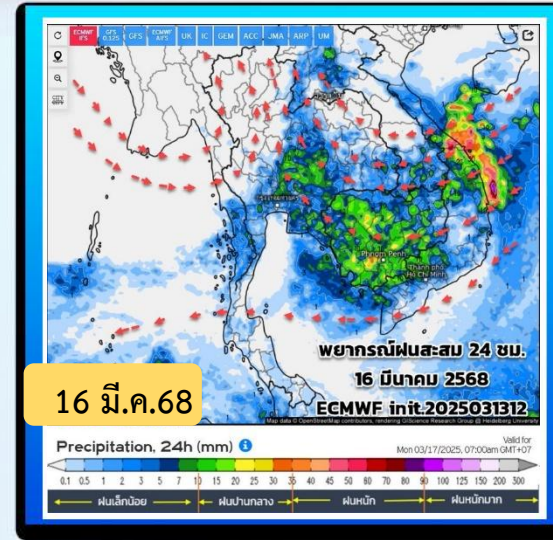
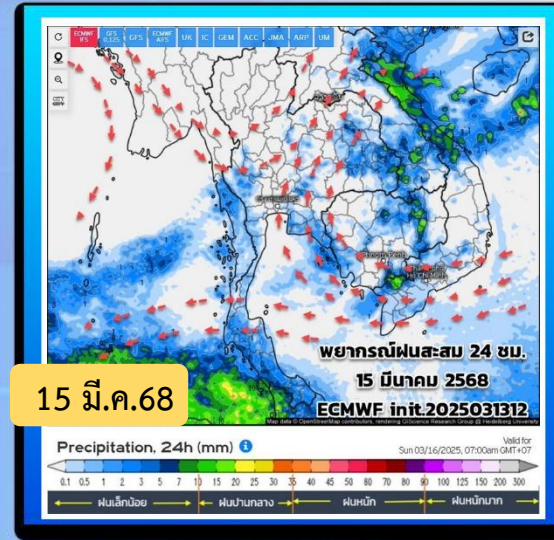
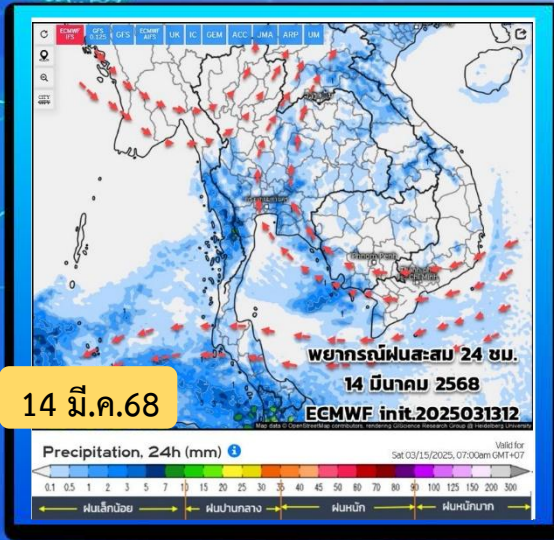


สถานี	ตำบล อำเภอ จังหวัด	เวลา	ฝนสะสม (มม.)
บ้านสวนส้ม	ต.เขาล้าน อ.ทับสะแก จ.ประจวบคีรีขันธ์	06:00 น.	82
บางตะบูนและบางตะบูนออก	ต.บางตะบูนออก อ.บ้านแหลม จ.เพชรบุรี	06:00 น.	81.2
ส.คลองบางเขนใหม่	ต.บางซื่อ อ.บางซื่อ จ.กรุงเทพมหานคร	06:00 น.	78
เหนือปตร.พระธรรมราชา	ต.มิ่งนารักษ์ อ.ธัญบุรี จ.ปทุมธานี	06:00 น.	73.8
ชุมชนชัยพรราชา*	ต.หนองปลาไหล อ.บางละมุง จ.ชลบุรี	06:00 น.	71.5
บ้านไร่พริก	ต.บ้านมิ่ง อ.บ้านไร่ จ.อุทัยธานี	06:00 น.	63.5
บ้านไร่ใหม่	ต.คอกควาย อ.บ้านไร่ จ.อุทัยธานี	06:00 น.	61
บ้านกลาง (หนองพรมหน่อ)	ต.ห้วยคต อ.ห้วยคต จ.อุทัยธานี	06:00 น.	58.5
บ้านกอบแก้ววัฒนาภิบาล	ต.ลำพูน อ.บ้านนาสาร จ.สุราษฎร์ธานี	06:00 น.	58

>0-10	>10-20	>20-35	>35-50	>50-70	>70-90	>90
ฝนเล็กน้อย ฝนน้อย	ฝนปานกลาง			ฝนหนัก		ฝนหนักมาก ฝนมาก



# พยากรณ์ฝนสะสม จากแบบจำลองบรรยากาศ ECMWF



ช่วง 14-15 มี.ค.68 อากาศยังร้อนตอนกลางวัน และยังมีร้อนจัดบางพื้นที่ โดยเฉพาะภาคเหนือ ยังมีฝนฟ้าคะนอง บางแห่งบริเวณภาคอีสาน ภาคกลางตอนล่าง ภาคตะวันออก กทม. และปริมณฑล ทิศทางลมยังแปรปรวน มีหลายกระแส ทั้งลมใต้ สมตะวันออกเฉียงใต้ และลมตะวันตก พัดปกคลุมบริเวณ ภาคกลางและภาคอีสานด้านตะวันตก ส่วนภาคใต้มีฝนฟ้าคะนอง บางแห่ง เป็นฝนเล็กน้อยถึงปานกลาง คลื่นลมมีกำลังอ่อน

ช่วงวันที่ 16-22 จะมีความแปรปรวนของสภาพอากาศ เนื่องจากยังมีมวลอากาศเย็นกำลังค่อนข้างแรง แผ่เสริมลงมาอีก ระลอกทางด้านภาคอีสาน ทำให้มีพายุฤดูร้อนเกิดขึ้นได้ช่วงแรกๆ 16 - 17 มี.ค.68 จากการปะทะกันของมวลอากาศเย็นและร้อน โดย 16 มี.ค.68 เข้าถึงบ่าอากาศยังร้อน ต้องระวังพายุฤดูร้อน ตั้งแต่ 17 - 22 มี.ค.68 อากาศจะเย็นลง อุณหภูมิจะลดลง โดยเฉพาะภาคอีสานจะลดลงมากกว่าภาคอื่นๆ 5-8 ข. ฝนน้อยลง แต่ยังมีเกิดฝนได้บางบริเวณภาคใต้

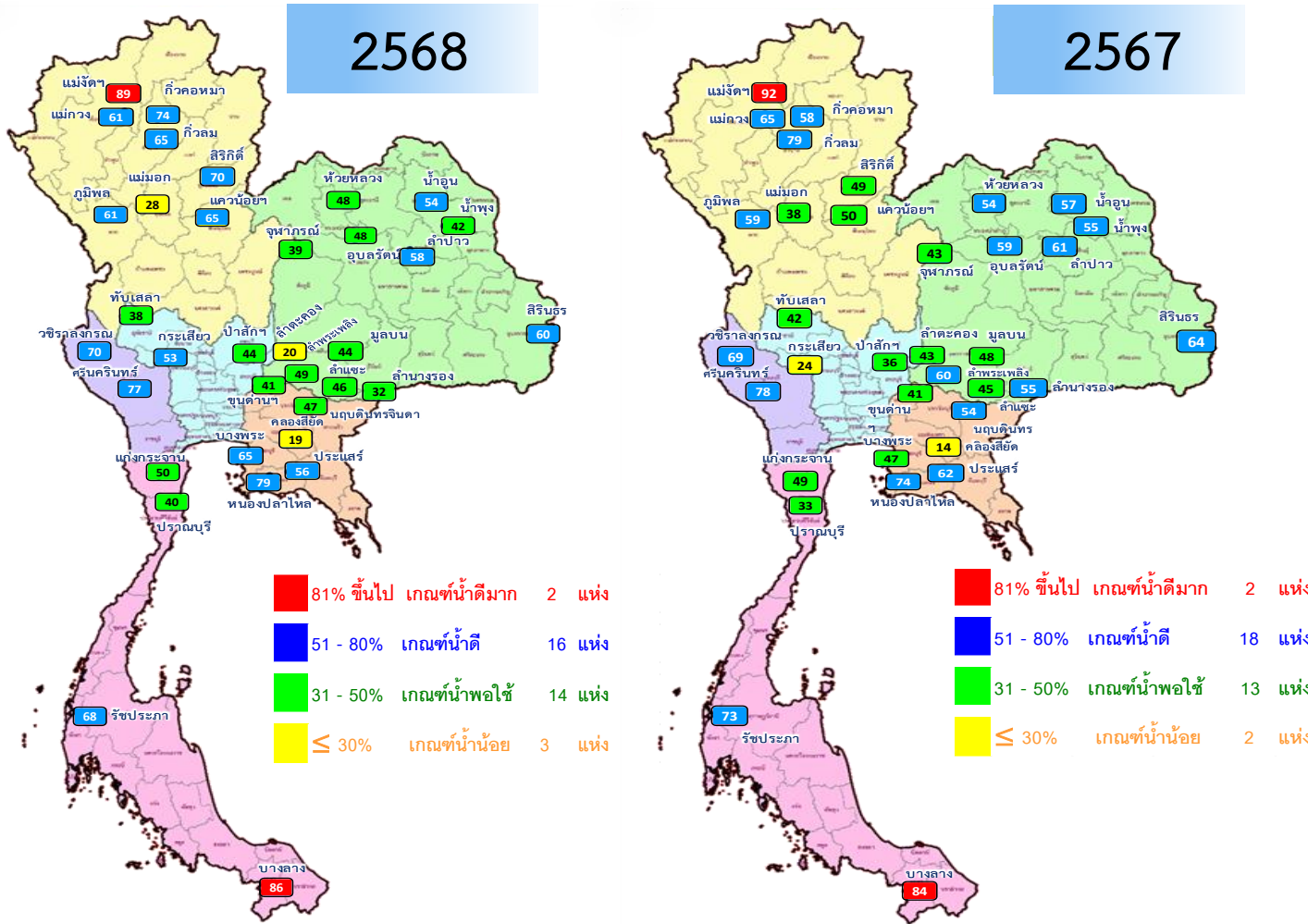


## 2.สถานการณ์น้ำในอ่างเก็บน้ำ และสถานการณ์น้ำท่า





# ปริมาณน้ำเก็บกักในอ่างเก็บน้ำขนาดใหญ่ วันที่ 14 มีนาคม

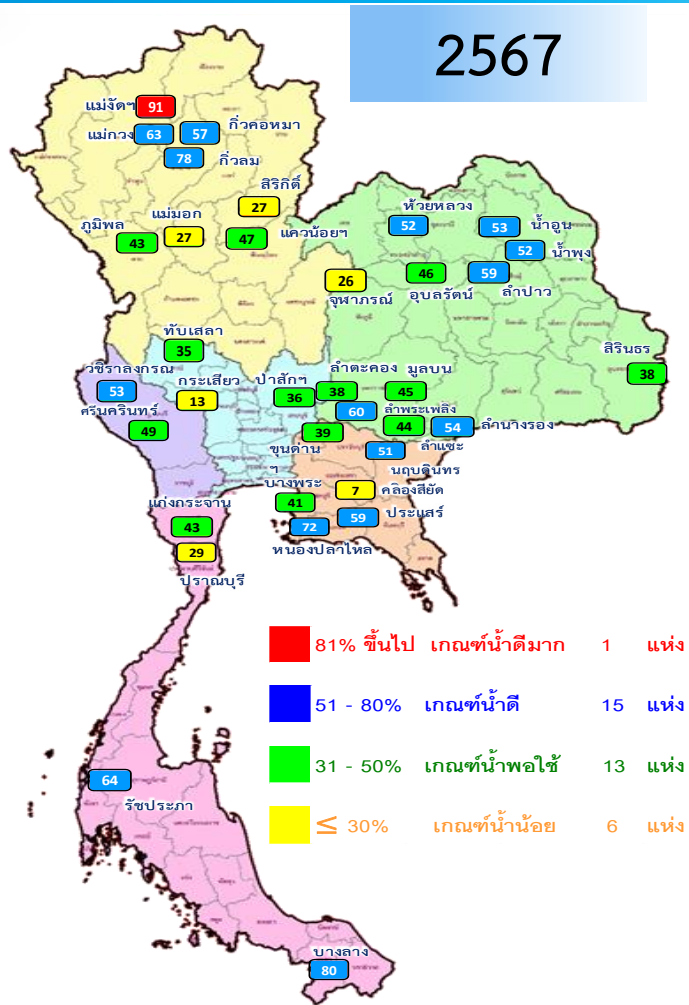
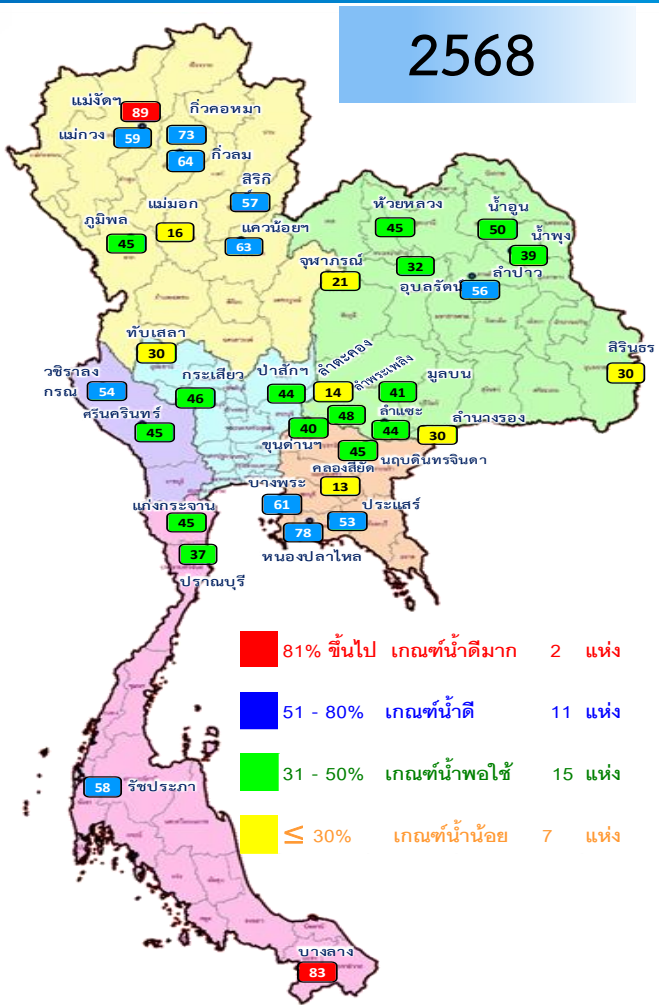


ปี พ.ศ.	น้ำเก็บกัก (ล้าน ลบ.ม.)	%	น้ำใช้การ (ล้าน ลบ.ม.)	%	น้ำใช้การมาก / น้อย
2568	47,214	67	23,676	50	มากกว่าปีที่แล้ว
2567	45,601	64	22,064	47	1,612

อ่างเก็บน้ำเขื่อน	ความจุที่ รนส. (ล้าน ม.³)	ความจุที่ รนท. (ล้าน ม.³)	ความจุน้ำใช้การ (ล้าน ม.³)	ณ วันนี้									ปริมาณน้ำไหลลงวันนี้ (ล้าน ม.³)	ปริมาณน้ำระบายวันนี้ (ล้าน ม.³)
				ปี 2567			ปี 2568							
				ปริมาตร (ล้าน ม.³)	% รนท.	% ใช้การ	ปริมาตร (ล้าน ม.³)	% รนท.	% ใช้การ	ปริมาตรใช้การ (ล้าน ม.³)	% รนท.	% ใช้การ		
<b>ภาคเหนือ</b>														
ภูมิพล*	13,462	13,462	9,662	7,985	59	8,182	61	4,382	33	45	0.00	22.03		
สิริกิติ์*	10,508	9,510	6,660	4,646	49	6,661	70	3,811	40	57	3.40	22.01		
แม่จตุสมบูรณ์ชล	323	265	253	242	92	236	89	224	84	89	0.05	1.55		
แม่จตุสมบูรณ์ชล	295	263	249	170	65	161	61	147	56	59	0.05	0.61		
กิ่วลม	106	106	103	84	79	69	65	66	62	64	0.26	1.94		
กิ่วคอหมา	209	170	164	99	58	125	74	119	70	73	0.03	0.33		
แควน้อยบำรุงแดน	1,080	939	896	467	50	606	65	563	60	63	0.38	2.59		
แม่มอก	110	110	94	41	38	31	28	15	14	16	0.00	0.52		
<b>ภาคตะวันออกเฉียงเหนือ</b>														
ห้วยหลวง	136	136	129	74	54	65	48	58	43	45	0.00	0.28		
น้ำอูน	780	520	475	295	57	282	54	237	46	50	0.04	1.96		
น้ำพุง*	200	165	156	91	55	69	42	60	37	39	0.03	0.20		
จุฬารัตน์*	181	164	127	70	43	64	39	27	17	21	0.06	0.00		
อุบลรัตน์*	4,640	2,431	1,849	1,427	59	1,178	48	597	25	32	2.02	8.07		
ลำปาว	2,450	1,980	1,880	1,213	61	1,156	58	1,056	53	56	1.37	6.94		
ลำตะคอง	445	314	292	134	43	63	20	40	13	14	0.00	0.26		
ลำพระเพลิง	242	155	154	94	60	75	49	74	48	48	0.13	0.17		
มูลบน	350	141	134	67	48	62	44	55	39	41	0.00	0.36		
ลำชี	325	275	268	124	45	126	46	119	43	44	0.03	0.26		
ลำน้ำร่อง	197	121	118	67	55	39	32	36	29	30	0.00	0.00		
สิรินธร*	1,966	1,966	1,135	1,267	64	1,175	60	343	17	30	0.00	0.59		
<b>ภาคกลาง</b>														
ป่าสักชลสิทธิ์	960	960	957	348	36	421	44	418	44	44	3.15	2.59		
ทับเสลา	190	160	143	68	42	60	38	43	27	30	0.00	0.00		
กระเสียว	390	299	259	73	24	159	53	119	40	46	0.50	1.39		
<b>ภาคตะวันตก</b>														
ศรีนครินทร์*	18,770	17,745	7,480	13,902	78	13,667	77	3,402	19	45	10.49	15.04		
วชิราลงกรณ์*	11,000	8,860	5,848	6,084	69	6,191	70	3,179	36	54	0.29	17.97		
<b>ภาคตะวันออก</b>														
ขุนด่านปราการชล	225	224	219	91	41	93	41	88	39	40	0.11	0.83		
คลองสี่ชัย	450	420	390	57	14	81	19	51	12	13	0.00	0.56		
บางพระ	127	117	105	55	47	76	65	64	55	61	0.76	0.30		
หนองปลาไหล	206	164	150	121	74	130	79	117	71	78	0.31	0.41		
ประแสร์	322	295	275	183	62	166	56	146	49	53	1.40	0.90		
นฤปดินทรจินดา	338	295	281	158	54	140	47	126	43	45	0.11	1.07		
<b>ภาคใต้</b>														
แก่งกระจาน	900	710	645	345	49	357	50	292	41	45	1.09	2.59		
ปราณบุรี	490	391	373	128	33	156	40	139	36	37	0.00	0.36		
รัชชประภา*	6,144	5,639	4,287	4,106	73	3,840	68	2,489	44	58	3.04	9.61		
บางลาง*	1,590	1,454	1,178	1,223	84	1,250	86	974	67	83	5.26	4.06		
<b>รวมทั้งประเทศ</b>	<b>77,891</b>	<b>70,926</b>	<b>47,388</b>	<b>45,601</b>	<b>64</b>	<b>47,214</b>	<b>67</b>	<b>23,676</b>	<b>33</b>	<b>50</b>	<b>34.37</b>	<b>128.35</b>		



# ปริมาณน้ำใช้การในอ่างเก็บน้ำขนาดใหญ่ วันที่ 14 มีนาคม

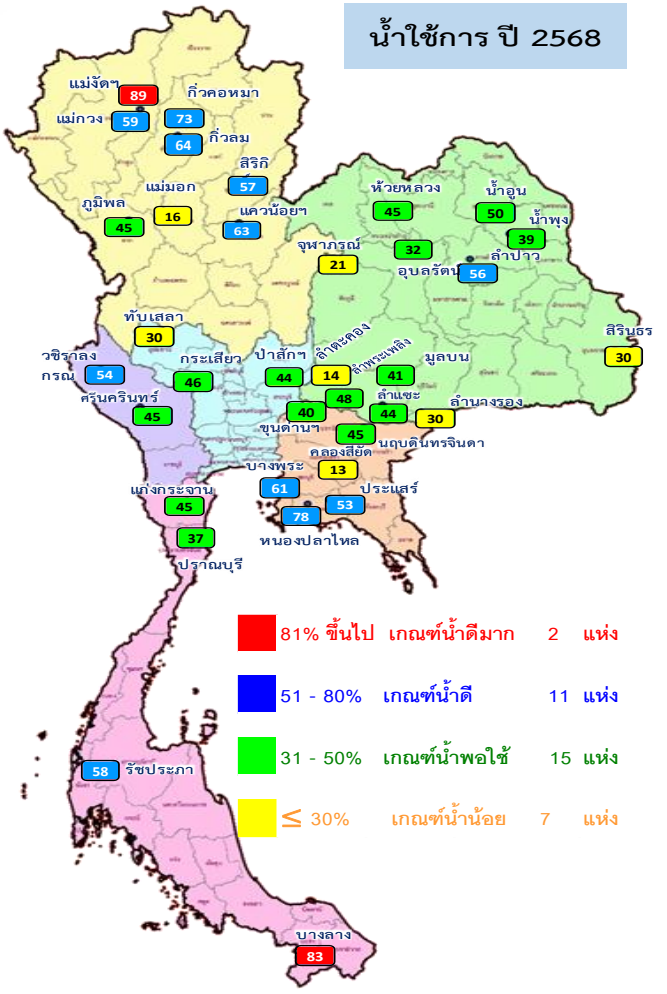


ปี พ.ศ.	น้ำเก็บกัก (ล้าน ลบ.ม.)	%	น้ำใช้การ (ล้าน ลบ.ม.)	%	น้ำใช้การ มาก / น้อย
2568	47,214	67	23,676	50	มากกว่าปีที่แล้ว
2567	45,601	64	22,064	47	1,612

ภูมิภาค	ความจุที่ รนส. (ล้าน ม.³)	ความจุที่ รนท. (ล้าน ม.³)	ความจุน้ำใช้การ (ล้าน ม.³)	ณ วันที่						ปริมาณน้ำไหลลงวันนี้ (ล้าน ม.³)	ปริมาณน้ำระบายวันนี้ (ล้าน ม.³)
				ปี 2567		ปี 2568		ปริมาณใช้การ (ล้าน ม.³)	% ใช้การ		
				ปริมาตร (ล้าน ม.³)	% รนท.	ปริมาตร (ล้าน ม.³)	% รนท.				
<b>ภาคเหนือ</b>											
ภูมิพล*	13,462	13,462	9,662	7,985	59	8,182	61	4,382	45	0.00	22.03
สิริกิติ์*	10,508	9,510	6,660	4,646	49	6,661	70	3,811	57	3.40	22.01
แจ้ห่มบุรณชด	323	265	253	242	92	236	89	224	89	0.05	1.55
แม่งาวอุบลราช	295	263	249	170	65	161	61	147	59	0.05	0.61
กิ่วลม	106	106	103	84	79	69	65	66	64	0.26	1.94
กิ่วคอหมา	209	170	164	99	58	125	74	119	73	0.03	0.33
แควน้อยบำรุงแดน	1,080	939	896	467	50	606	65	563	63	0.38	2.59
แม่มอก	110	110	94	41	38	31	28	15	16	0.00	0.52
<b>ภาคตะวันออกเฉียงเหนือ</b>											
ห้วยหลวง	136	136	129	74	54	65	48	58	45	0.00	0.28
น้ำอูน	780	520	475	295	57	282	54	237	50	0.04	1.96
น้ำพุง*	200	165	156	91	55	69	42	60	39	0.03	0.20
จุฬารัตน์*	181	164	127	70	43	64	39	27	21	0.06	0.00
อุบลรัตน์*	4,640	2,431	1,849	1,427	59	1,178	48	597	32	2.02	8.07
ลำปาว	2,450	1,980	1,880	1,213	61	1,156	58	1,056	56	1.37	6.94
ลำตะคอง	445	314	292	134	43	63	20	40	14	0.00	0.26
ลำพระเพลิง	242	155	154	94	60	75	49	74	48	0.13	0.17
มูลบน	350	141	134	67	48	62	44	55	41	0.00	0.36
ลำแจะ	325	275	268	124	45	126	46	119	44	0.03	0.26
ลำน้ำรอง	197	121	118	67	55	39	32	36	30	0.00	0.00
สิรินธร*	1,966	1,966	1,135	1,267	64	1,175	60	343	30	0.00	0.59
<b>ภาคกลาง</b>											
ป่าสักชลสิทธิ์	960	960	957	348	36	421	44	418	44	3.15	2.59
ทับเสลา	190	160	143	68	42	60	38	43	30	0.00	0.00
กระเสียว	390	299	259	73	24	159	53	119	46	0.50	1.39
<b>ภาคตะวันออก</b>											
ศรีนครินทร์*	18,770	17,745	7,480	13,902	78	13,667	77	3,402	45	10.49	15.04
วชิราลงกรณ*	11,000	8,860	5,848	6,084	69	6,191	70	3,179	54	0.29	17.97
<b>ภาคตะวันออก</b>											
ขุนด่านปราการชล	225	224	219	91	41	93	41	88	40	0.11	0.83
คลองสียัด	450	420	390	57	14	81	19	51	13	0.00	0.56
บางพระ	127	117	105	55	47	76	65	64	61	0.76	0.30
หนองปลาไหล	206	164	150	121	74	130	79	117	78	0.31	0.41
ประแสร์	322	295	275	183	62	166	56	146	53	1.40	0.90
นฤบดินทรจินดา	338	295	281	158	54	140	47	126	45	0.11	1.07
<b>ภาคใต้</b>											
แก่งกระจาน	900	710	645	345	49	357	50	292	45	1.09	2.59
ปราณบุรี	490	391	373	128	33	156	40	139	37	0.00	0.36
รัชชประภา*	6,144	5,639	4,287	4,106	73	3,840	68	2,489	58	3.04	9.61
บางลาง*	1,590	1,454	1,178	1,223	84	1,250	86	974	83	5.26	4.06
<b>รวมทั้งประเทศ</b>	<b>80,106</b>	<b>70,926</b>	<b>47,388</b>	<b>45,601</b>	<b>64</b>	<b>47,214</b>	<b>67</b>	<b>23,676</b>	<b>50</b>	<b>34.37</b>	<b>128.35</b>

# อ่างฯใหญ่ สูง/ต่ำกว่า Upper Rule Curve (URC) และ Lower Rule Curve (LRC)

น้ำใช้การ ปี 2568



- 81% ขึ้นไป เกณฑ์น้ำดีมาก 2 แห่ง
- 51 - 80% เกณฑ์น้ำดี 11 แห่ง
- 31 - 50% เกณฑ์น้ำพอใช้ 15 แห่ง
- ≤ 30% เกณฑ์น้ำน้อย 7 แห่ง

ข้อมูล ณ วันที่ 14 มี.ค. 68

**สูงกว่า URC 2 แห่ง**

**แม่จัดสมบูรณ์ชล  
แควน้อยบำรุงแดน**

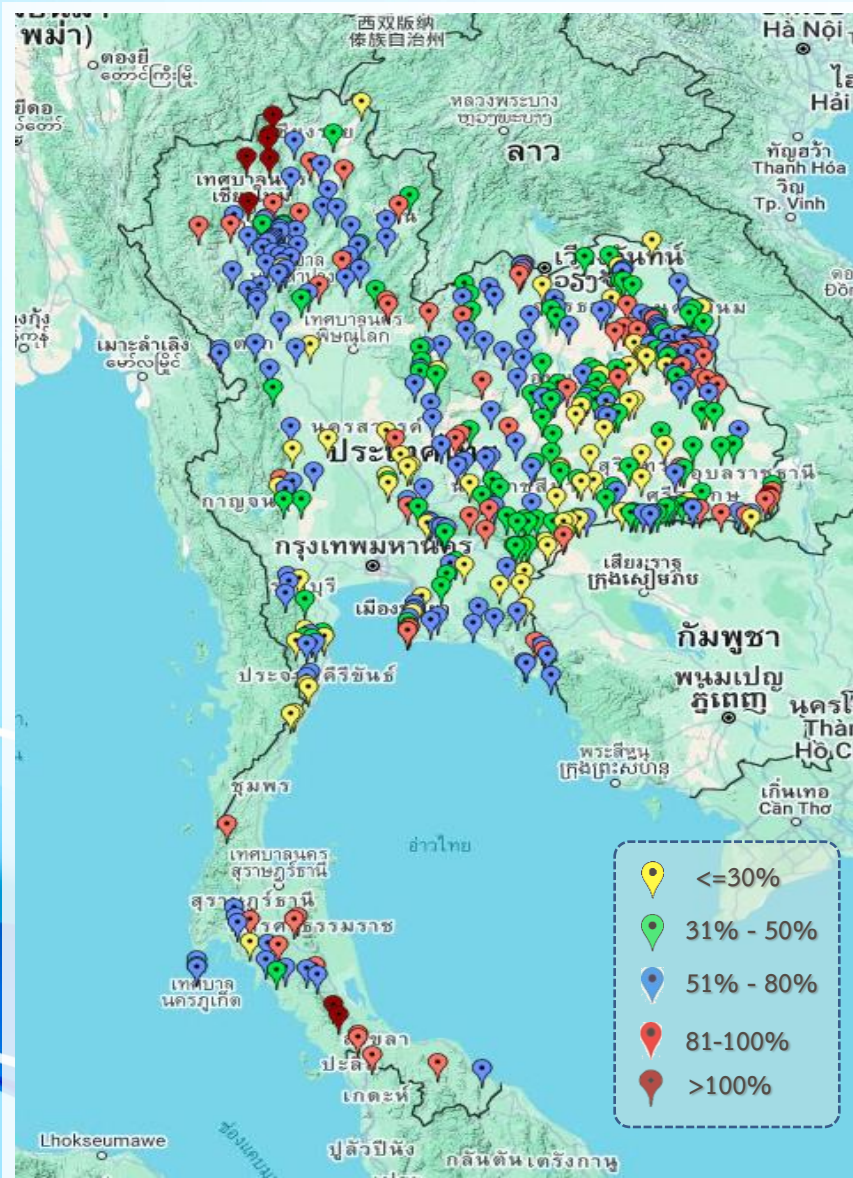
**ต่ำกว่า LRC 4 แห่ง**

**แม่มอก จุฬารกรณ์  
ลำตะคอง คลองสีียด**

ปี พ.ศ.	น้ำเก็บกัก (ล้าน ลบ.ม.)	%	น้ำใช้การ (ล้าน ลบ.ม.)	%	น้ำใช้การ มาก / น้อย
2568	47,214	67	23,676	50	มากกว่าปีที่แล้ว
2567	45,601	64	22,064	47	1,612

ลำดับ	ภาค อ่างเก็บน้ำขึ้น	ความจุ ที่ รณส. (ล้าน ม.)	ความจุ ที่ รณก. (ล้าน ม.)	ณ วันที่ ปี 2568		ไหลลง วัน (ล้าน ม.)	ระบาย วัน (ล้าน ม.)	ปริมาณน้ำเก็บกัก +สูง / - ต่ำกว่า Upper Rule Curve (URC) (ล้าน ม.)	ปริมาณน้ำเก็บกัก +สูง / - ต่ำกว่า Lower Rule Curve (LRC) (ล้าน ม.)
				ปริมาตร (ล้าน ม.)	% รณก.				
1	ภูมิพล*	13,462	13,462	8,182	61	0.00	22.03	-2,926.33	1,042.64
2	สิริกิติ์*	10,508	9,510	6,661	70	3.40	22.01	-1,395.38	1,496.86
3	แม่จัดสมบูรณ์ชล	323	265	236	89	0.05	1.55	6.73	151.11
4	แม่กวางอุดมธรา	295	263	161	61	0.05	0.61	-72.80	80.55
5	กัวลม	106	106	69	65	0.26	1.94	-16.68	22.48
6	กัวคอง	209	170	125	74	0.03	0.33	-21.36	82.39
7	แควน้อยบำรุงแดน	1,080	939	606	65	0.38	2.59	61.63	455.07
8	แม่มอก	110	110	31	28	0.00	0.52	-55.39	-5.43
9	ห้วยหลวง	136	136	65	48	0.00	0.28	-3.02	38.66
10	น้ำอูน	780	520	282	54	0.04	1.96	-70.73	169.56
11	น้ำพุง*	200	165	69	42	0.03	0.20	-44.38	26.52
12	จุฬารกรณ์*	181	164	64	39	0.06	0.00	-71.25	-25.03
13	อุบลรัตน์*	4,640	2,431	1,178	48	2.02	8.07	-693.64	305.56
14	ลำปาว	2,450	1,980	1,156	58	1.37	6.94	-169.00	702.65
15	ลำตะคอง	445	314	63	20	0.00	0.26	-195.60	-9.85
16	ลำพระเพลิง	242	155	75	49	0.13	0.17	-52.56	33.60
17	มูลบน	350	141	62	44	0.00	0.36	-57.34	31.35
18	ลำห้วย	325	275	126	46	0.03	0.26	-113.85	42.74
19	ลำน้ำจระเข้ม	197	121	39	32	0.00	0.00	-71.55	20.01
20	สิรินธร*	1,966	1,966	1,175	60	0.00	0.59	-277.30	2.10
21	ป่าสักชลสิทธิ์	960	960	421	44	3.15	2.59	-12.21	214.28
22	ทับเสลา	190	160	60	38	0.00	0.00	-82.78	19.36
23	กระเสียว	390	299	159	53	0.50	1.39	-112.73	56.13
24	ศรีนครินทร์*	18,770	17,745	13,667	77	10.49	15.04	-3,365.98	215.70
25	วชิราลงกรณ์*	11,000	8,860	6,191	70	0.29	17.97	-1,428.05	1,325.51
26	ขุนด่านปราการชล	225	224	93	41	0.11	0.83	-36.52	45.25
27	คลองสีียด	450	420	81	19	0.00	0.56	-233.18	-7.89
28	บางพระ	127	117	76	65	0.76	0.30	-17.81	55.76
29	หนองปลาไหล	206	164	130	79	0.31	0.41	-3.86	78.95
30	ประแสร์	322	295	166	56	1.40	0.90	-75.86	82.34
31	นฤปดินทรจินดา	332	295	140	47	0.11	1.07	-74.27	39.15
32	แก่งกระจาน	900	710	357	50	1.09	2.59	-227.17	93.43
33	ปราณบุรี	490	391	156	40	0.00	0.36	-163.46	46.52
34	รัชชประภา*	6,144	5,639	3,840	68	3.04	9.61	-1,326.45	690.61
35	บางหลวง*	1,590	1,454	1,250	86	5.26	4.06	-193.74	255.29
								จำนวน 2 แห่ง	จำนวน 4 แห่ง

# สถานการณ์น้ำในอ่างเก็บน้ำขนาดกลาง วันที่ 14 มีนาคม 2568



ภาค	ปริมาณน้ำอ่างเก็บน้ำขนาดกลาง จำนวน 435 แห่ง								
	จำนวนอ่าง	ความจุ	น้ำใช้การ	ปริมาณน้ำปี 2567	% รนก.	ปริมาณน้ำปี 2568	% รนก.	ใช้การปี 2568	% ใช้การ
เหนือ	80	1,083	993	718	66	713	66	623	63
ตะวันออกเฉียงเหนือ	226	2,061	1,892	1,241	60	1,075	52	911	48
กลาง	27	419	393	202	48	202	48	177	45
ตะวันตก	8	164	152	77	47	68	42	57	37
ตะวันออก	52	1,006	949	494	49	471	47	415	44
ใต้	42	680	626	444	65	493	73	439	70
<b>รวม</b>	<b>435</b>	<b>5,411</b>	<b>5,005</b>	<b>3,176</b>	<b>59</b>	<b>3,022</b>	<b>56</b>	<b>2,622</b>	<b>52</b>

สรุปอ่างขนาดกลางที่มีปริมาตรในช่วง <=30%, >30 - 50% ,>50-80%, > 80-100% และ >100%

ภาค	<=30%	>30-50%	>50-80%	>80-100%	>100%
เหนือ	4	8	49	13	6
ตอน.	37	71	79	39	0
ตะวันออก	12	10	23	7	0
กลาง	8	6	11	2	0
ตะวันตก	2	2	4	0	0
ใต้	8	6	16	10	2
<b>รวม</b>	<b>71</b>	<b>103</b>	<b>182</b>	<b>71</b>	<b>8</b>

**รวมทั้งหมด 435 แห่ง**



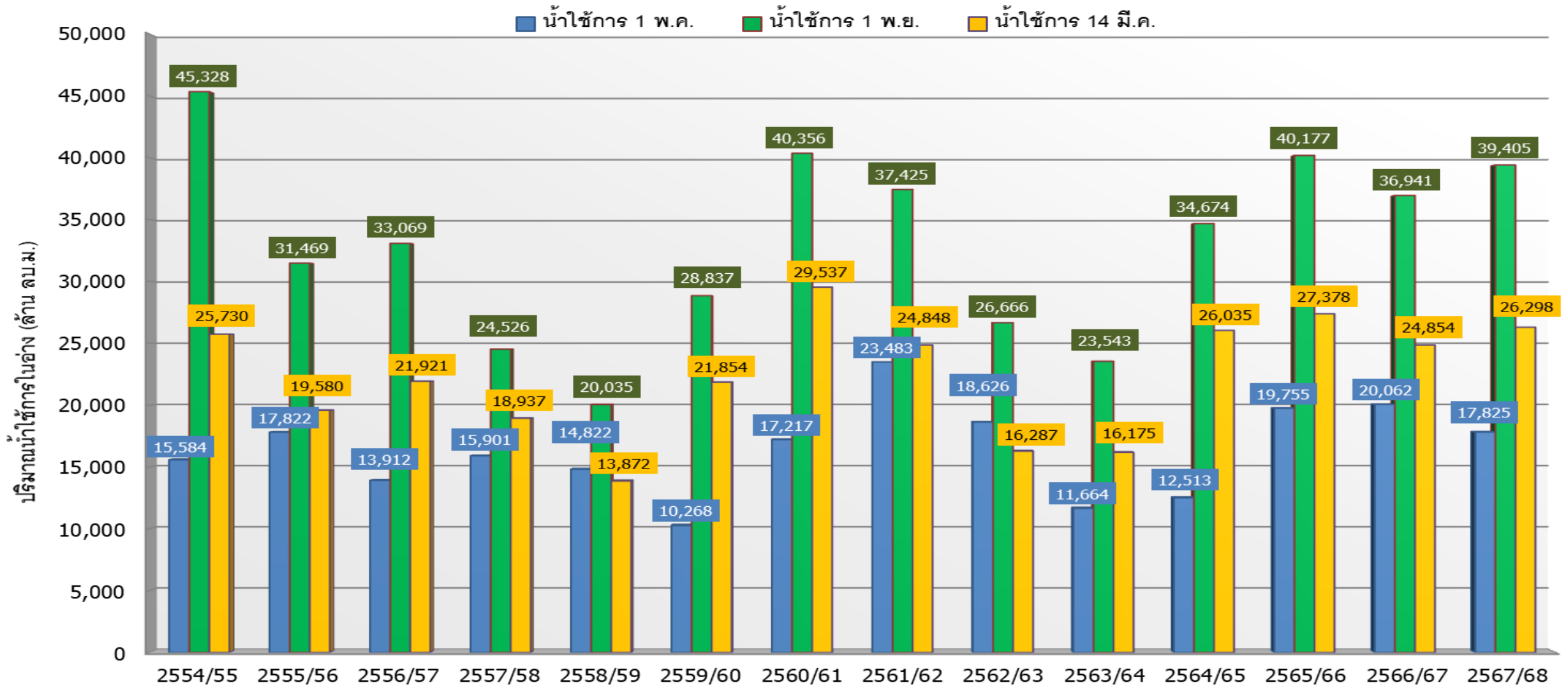
# ปริมาณน้ำในอ่างเก็บน้ำขนาดใหญ่และขนาดกลาง วันที่ 14 มีนาคม 2568



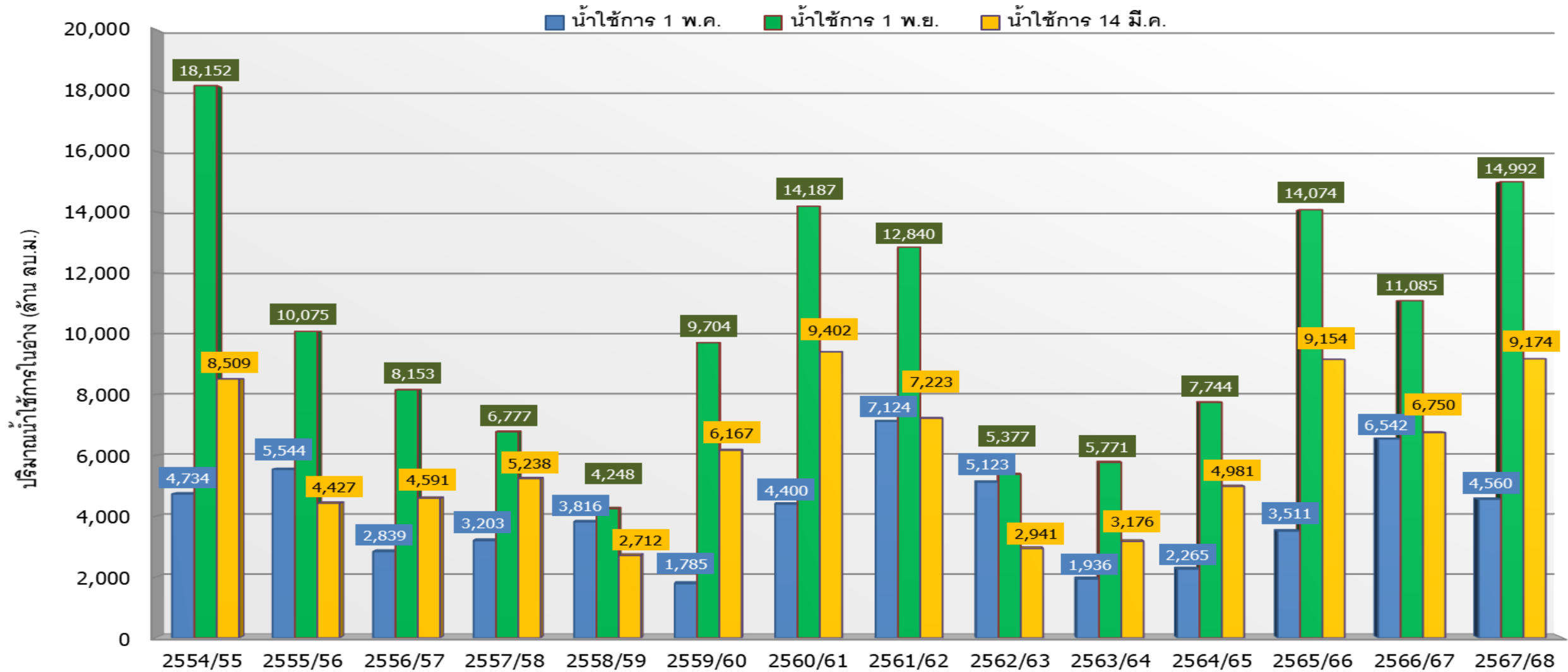
ภาค	ขนาดใหญ่				ขนาดกลาง				รวมอ่างขนาดใหญ่และกลาง						รับน้ำได้อีก		เปรียบเทียบกับปี 67 กับ 68	
	จำนวน	ความจุ	ปี 2568	% ความจุ อ่างฯ	จำนวน	ความจุ	ปี 2568	% ความจุ อ่างฯ	จำนวน	ความจุ	ปี 2567		ปี 2568		ปริมาณ	%	ปริมาณ	%
											ปริมาณ	%	ปริมาณ	%				
เหนือ	8	24,825	16,071	65	80	1,083	713	66	88	25,908	14,453	56	16,784	65	9,124	35	2,331	9
ตอน.	12	8,368	4,355	52	226	2,061	1,075	52	238	10,429	6,164	59	5,430	52	4,999	48	-734	-7
กลาง	3	1,419	641	45	27	419	202	48	30	1,838	691	38	843	46	994	54	152	8
ตะวันตก	2	26,605	19,857	75	8	164	68	42	10	26,769	20,064	75	19,925	74	6,843	26	-139	-1
ตะวันออก	6	1,515	686	45	52	1,006	471	47	58	2,520	1,160	46	1,157	46	1,363	54	-3	0
ใต้	4	8,194	5,604	68	42	680	493	73	46	8,874	6,246	70	6,097	69	2,777	31	-149	-2
รวม	35	70,926	<u>47,214</u>	67	435	5,411	<u>3,022</u>	56	470	76,338	48,777	64	<u>50,236</u>	66	26,101	34	1,459	2
ปริมาณน้ำใช้การ		47,389	<u>23,676</u>	50		5,005	<u>2,622</u>	52		52,394	<u>24,834</u>	47	<u>26,298</u>	50				

สามารถรับน้ำได้อีก **26,101** ล้าน ลบ.ม. (34%)

%น้ำใช้การ=(ปริมาณน้ำใช้การ/ความจุอ่างเก็บน้ำ)\*100



ปี 25 (1)/(2)	2554/55	2555/56	2556/57	2557/58	2558/59	2559/60	2560/61	2561/62	2562/63	2563/64	2564/65	2565/66	2566/67	2567/68
(1) ■ น้ำใช้การ 1 พ.ค.	15,584	17,822	13,912	15,901	14,822	10,268	17,217	23,483	18,626	11,664	12,513	19,755	20,062	17,825
(1) ■ น้ำใช้การ 1 พ.ย.	45,328	31,469	33,069	24,526	20,035	28,837	40,356	37,425	26,666	23,543	34,674	40,177	36,941	39,405
(2) ■ น้ำใช้การ 14 มี.ค.	25,730	19,580	21,921	18,937	13,872	21,854	29,537	24,848	16,287	16,175	26,035	27,378	24,854	26,298



ปี 25 (1)/(2)	2554/55	2555/56	2556/57	2557/58	2558/59	2559/60	2560/61	2561/62	2562/63	2563/64	2564/65	2565/66	2566/67	2567/68
(1) ■ น้ำใช้การ 1 พ.ค.	4,734	5,544	2,839	3,203	3,816	1,785	4,400	7,124	5,123	1,936	2,265	3,511	6,542	4,560
(1) ■ น้ำใช้การ 1 พ.ย.	18,152	10,075	8,153	6,777	4,248	9,704	14,187	12,840	5,377	5,771	7,744	14,074	11,085	14,992
(2) ■ น้ำใช้การ 14 มิ.ค.	8,509	4,427	4,591	5,238	2,712	6,167	9,402	7,223	2,941	3,176	4,981	9,154	6,750	9,174



# ปริมาณน้ำใช้การ อ่างเก็บน้ำขนาดใหญ่และขนาดกลาง



14 มี.ค. 68

## ภาคเหนือ

อ่างใหญ่ 8 แห่ง  
อ่างกลาง 80 แห่ง

ปี 2568	ปี 2567
9,949	7,617
ล้าน ลบ.ม.	ล้าน ลบ.ม.
มากกว่า 2,332 ล้าน ลบ.ม.	
รับน้ำได้อีก 9,124 ล้าน ลบ.ม.	

## ภาคตะวันตก

อ่างใหญ่ 2 แห่ง  
อ่างกลาง 8 แห่ง

ปี 2568	ปี 2567
6,637	6,776
ล้าน ลบ.ม.	ล้าน ลบ.ม.
น้อยกว่า -138 ล้าน ลบ.ม.	
รับน้ำได้อีก 6,843 ล้าน ลบ.ม.	

## ภาคใต้

อ่างใหญ่ 4 แห่ง  
อ่างกลาง 42 แห่ง

ปี 2568	ปี 2567
4,333	4,481
ล้าน ลบ.ม.	ล้าน ลบ.ม.
น้อยกว่า -149 ล้าน ลบ.ม.	
รับน้ำได้อีก 2,777 ล้าน ลบ.ม.	

## น้ำใช้การทั่วประเทศ

ปี 2568	ปี 2567
26,298	24,829
ล้าน ลบ.ม.	ล้าน ลบ.ม.
มากกว่า 1,468 ล้าน ลบ.ม.	
รับน้ำได้อีก 26,101 ล้าน ลบ.ม.	

อ่างใหญ่ 12 แห่ง  
อ่างกลาง 226 แห่ง

## ภาคตะวันออกเฉียงเหนือ

ปี 2568	ปี 2567
3,614	4,340
ล้าน ลบ.ม.	ล้าน ลบ.ม.
น้อยกว่า -726 ล้าน ลบ.ม.	
รับน้ำได้อีก 4,999 ล้าน ลบ.ม.	

อ่างใหญ่ 3 แห่ง  
อ่างกลาง 27 แห่ง

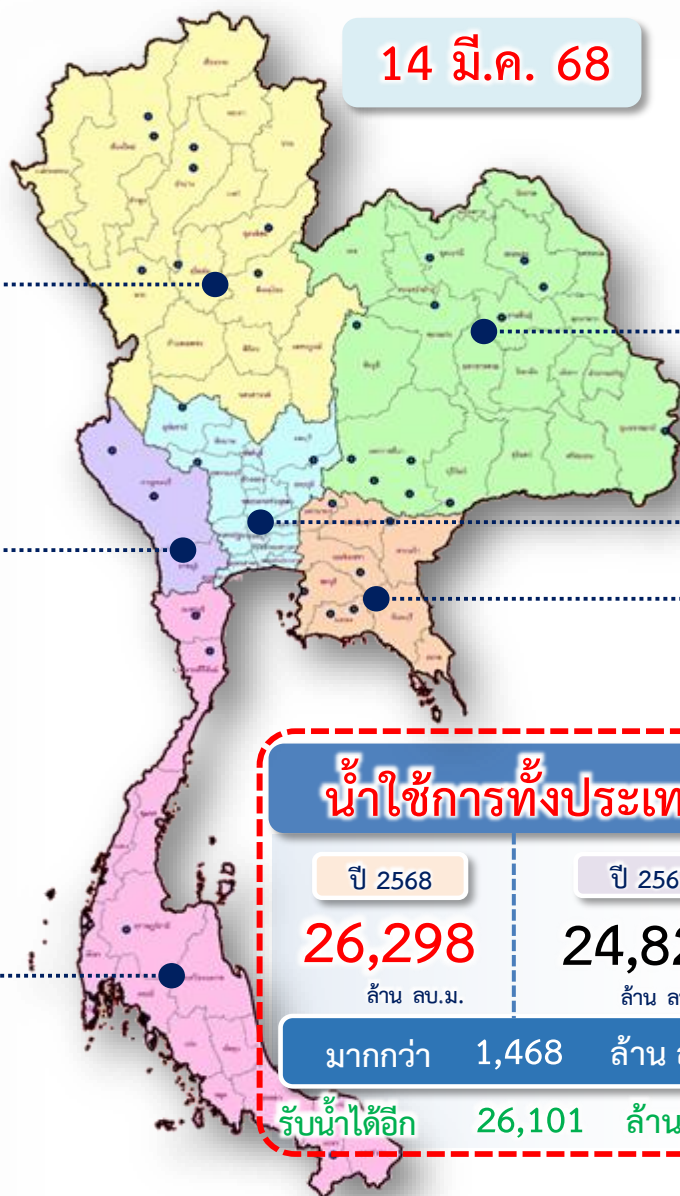
## ภาคกลาง

ปี 2568	ปี 2567
758	605
ล้าน ลบ.ม.	ล้าน ลบ.ม.
มากกว่า 153 ล้าน ลบ.ม.	
รับน้ำได้อีก 994 ล้าน ลบ.ม.	

อ่างใหญ่ 6 แห่ง  
อ่างกลาง 52 แห่ง

## ภาคตะวันออก

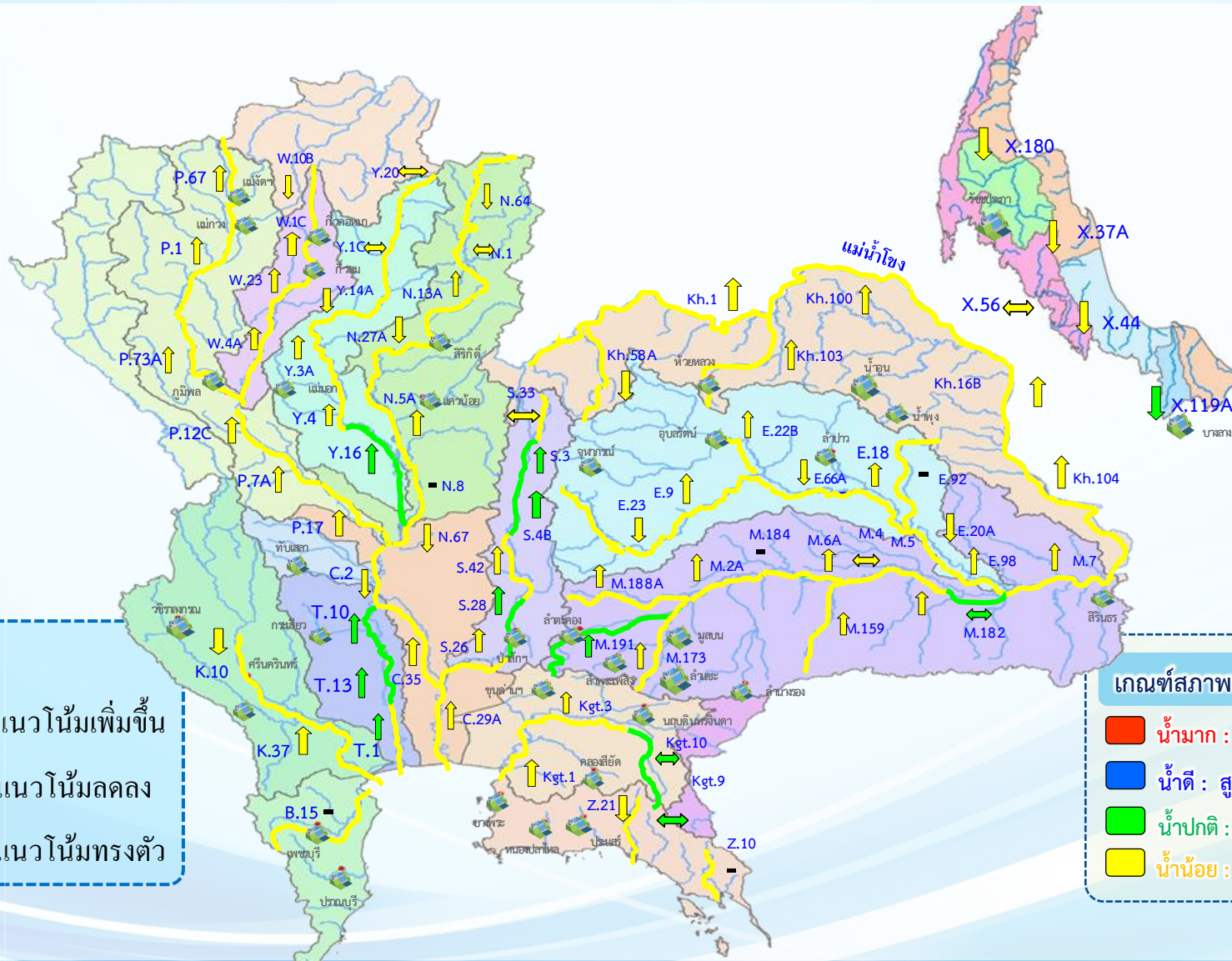
ปี 2568	ปี 2567
1,007	1,009
ล้าน ลบ.ม.	ล้าน ลบ.ม.
น้อยกว่า -3 ล้าน ลบ.ม.	
รับน้ำได้อีก 1,363 ล้าน ลบ.ม.	





# แนวโน้มสถานการณ์น้ำทำในลำน้ำสายหลัก

## วันที่ 14 มีนาคม 2568



**แนวโน้ม**

- ↑ แนวโน้มเพิ่มขึ้น
- ↓ แนวโน้มลดลง
- ↔ แนวโน้มทรงตัว

**เกณฑ์สภาพน้ำทำ**

- น้ำมาก : สูงกว่า 81% ของความจุลำนํ้า
- น้ำดี : สูงกว่า 50.1 - 80 % ของความจุลำนํ้า
- น้ำปกติ : สูงกว่า 30.1%-50% ของความจุลำนํ้า
- น้ำน้อย : ต่ำกว่า 30% ของความจุลำนํ้า

**จำนวน**

- 0 สถานี
- 3 สถานี
- 14 สถานี
- 63 สถานี

จำนวนสถานีวัดน้ำทำที่ใช้ติดตาม 80 สถานี

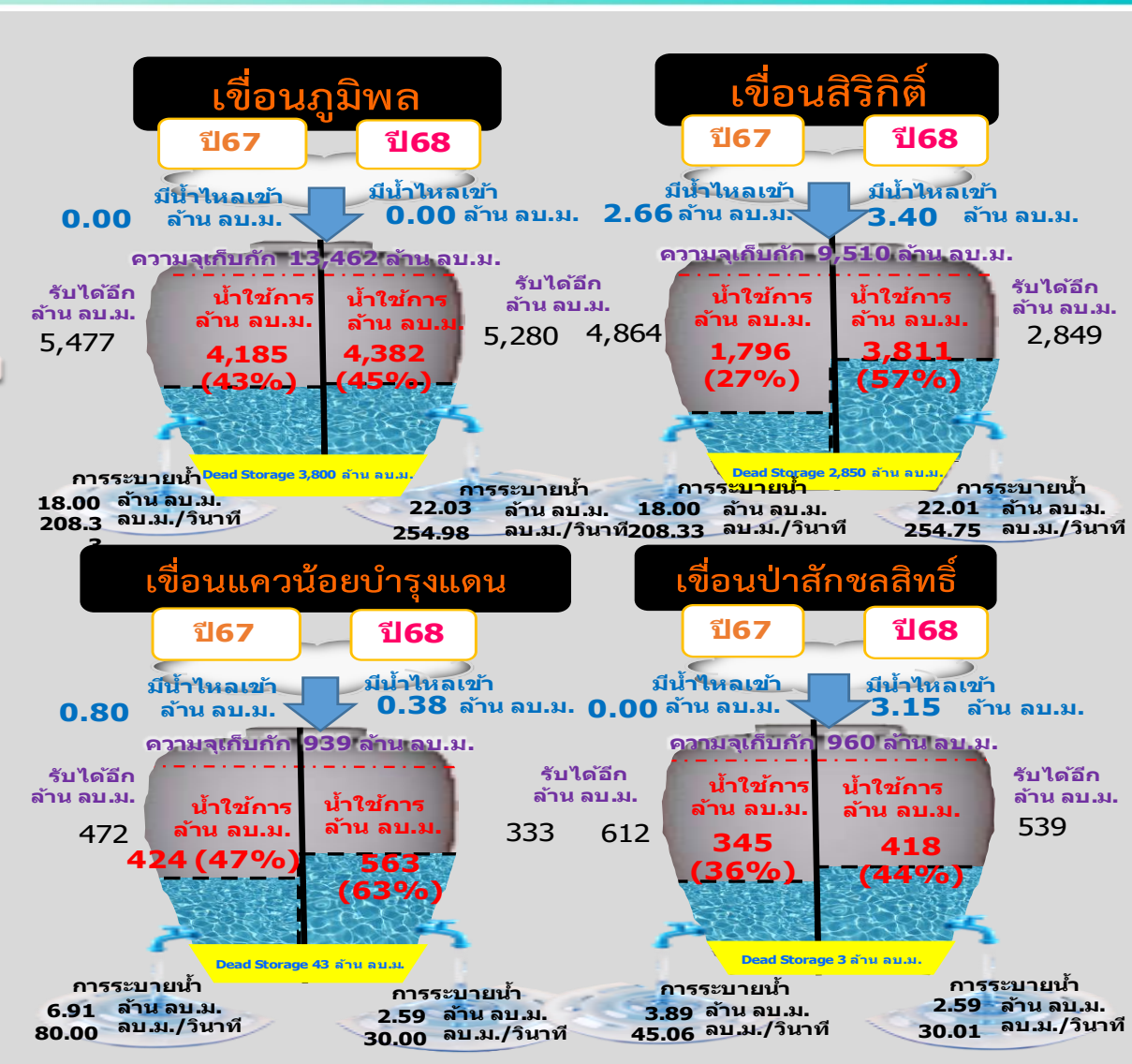


# 3. สถานการณ์น้ำ ลุ่มน้ำเจ้าพระยา

# ปริมาณน้ำ 4 เขื่อนหลักลุ่มน้ำเจ้าพระยา



รวม 4 เขื่อน	ปริมาณน้ำทั้งหมด (ล้าน ลบ.ม.)	น้ำใช้การ (ล้าน ลบ.ม.)	รับน้ำได้อีก (ล้าน ลบ.ม.)
14 มี.ค. 68	15,870 (64%)	9,174 (50%)	9,001
14 มี.ค. 67	13,446 (54%)	6,750 (37%)	11,425

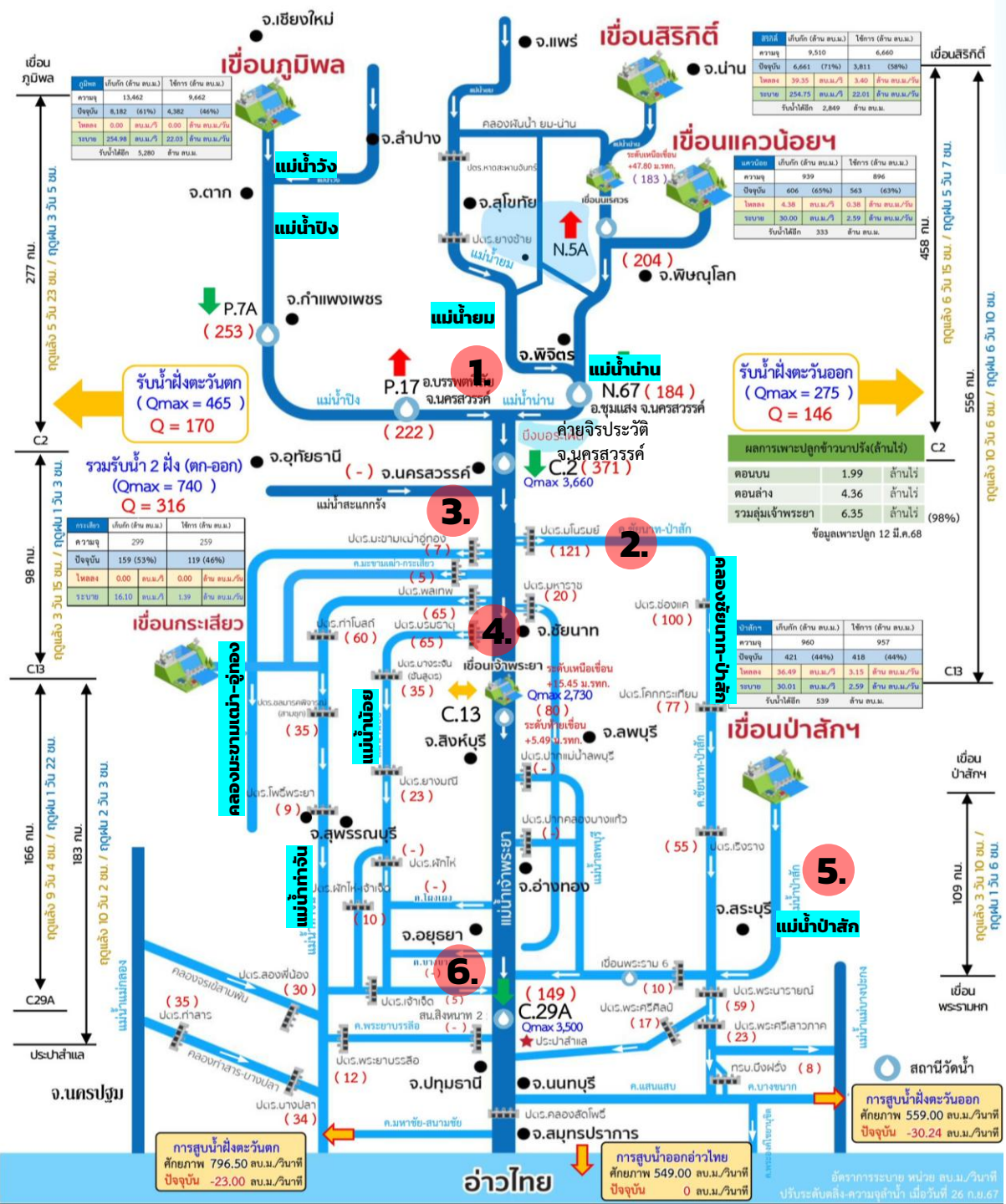


ไหลลงรวมวันนี้ 6.93 ล้าน ลบ.ม. ระบายรวมวันนี้ 49.23 ล้าน ลบ.ม.



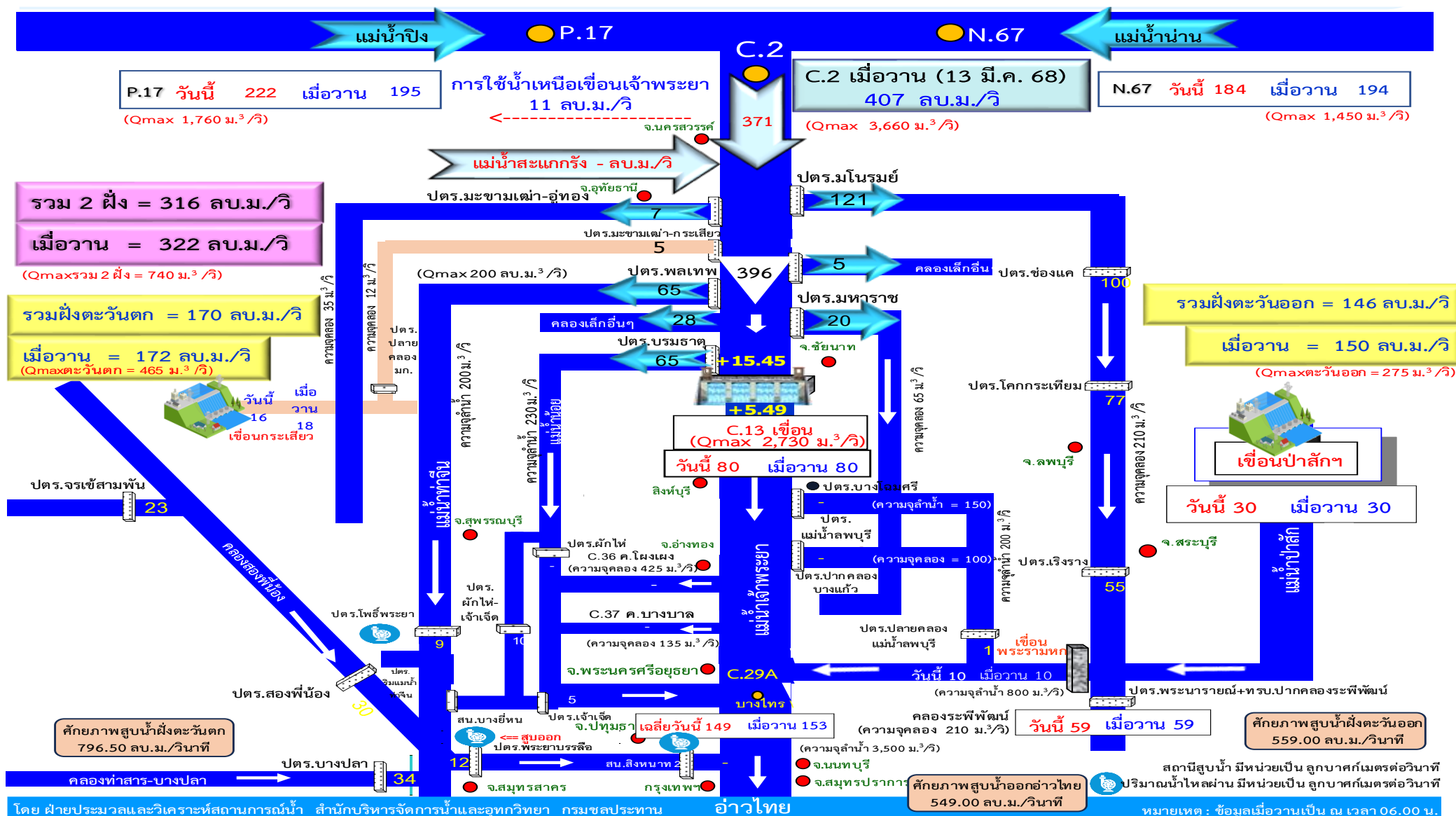
# การบริหารจัดการน้ำลุ่มน้ำเจ้าพระยา

## วันที่ 14 มีนาคม 2568



- ปริมาณน้ำจากพื้นที่ตอนบนที่ระบายจากเขื่อนภูมิพล สิริกิติ์ และแควน้อยฯ ไหลมารวมกันที่ต้นแม่น้ำเจ้าพระยา บริเวณสถานีวัดน้ำ C.2 ค่ายจิสประวัติ จ.นครสวรรค์ ปัจจุบัน 371 ลบ.ม./วินาที
- กรมชลประทาน บริหารจัดการน้ำเข้าระบบชลประทานฝัดตะวันออกและฝัดตะวันตก รวมรับน้ำ 316 ลบ.ม./วินาที แยกดังนี้
- พื้นที่ฝัดตะวันออก รับน้ำเข้าคลอง ประกอบด้วยคลองชัยนาท-ป่าสัก (ผ่าน ปตร.มโนรมย์) คลองชัยนาท-อยุธยา (ผ่าน ปตร.มหาราช) และคลองเล็กอื่น ๆ รวม 146 ลบ.ม./วินาที
- พื้นที่ฝัดตะวันตก รับน้ำเข้าคลอง ประกอบด้วย คลองมะขามเต่า-อุทอง แม่น้ำท่าจีน (ผ่าน ปตร.พลเทพ) แม่น้ำน้อย (ผ่าน ปตร.บรมธาตุ) และคลองเล็กอื่น ๆ รวม 170 ลบ.ม./วินาที
- ปริมาณน้ำไหลผ่านเขื่อนเจ้าพระยา วันที่ 80 ลบ.ม./วินาที ระดับเหนือเขื่อน +15.45 ม.รทก.
- นอกจากนี้ เขื่อนป่าสักฯ ระบายน้ำลงสู่แม่น้ำป่าสัก 30 ลบ.ม./วินาที ไหลผ่านเขื่อนพระรามหก 10 ลบ.ม./วินาที ก่อนไหลมารวมที่แม่น้ำเจ้าพระยา บริเวณสถานี C.29A อ.บางไทร จ.พระนครศรีอยุธยา เฉลี่ย 149 ลบ.ม./วินาที
- ทั้งนี้ การเปิดระบายของเขื่อนเจ้าพระยาและเขื่อนพระรามหกจะพิจารณาผลการคาดการณ์ระดับน้ำทะเลขึ้น-ลงของกรมอุทกศาสตร์อย่างต่อเนื่อง นอกจากนี้ ได้พิจารณาปริมาณน้ำจากคลองพระยาบรรลือ (สน.สิงหนาท 2) และคลองพระพิมล (สน.บางบัวทอง) มาสนับสนุนในแม่น้ำเจ้าพระยาตามความเหมาะสม

# การบริหารจัดการน้ำลุ่มน้ำเจ้าพระยาตอนล่าง





## 4.การจัดสรรน้ำฤดูแล้ง



# แผนการจัดสรรน้ำและการเพาะปลูกพืชฤดูแล้ง ปี 2567/68

ต้นฤดูแล้ง (1 พ.ย.67)

▶ ปริมาณน้ำต้นทุนฤดูแล้ง

▶ สำรองน้ำต้นฤดูฝน 2568

แผนจัดสรรน้ำ 67/68

อุปโภค-บริโภค

รักษาระบบนิเวศ

เกษตรกรรม

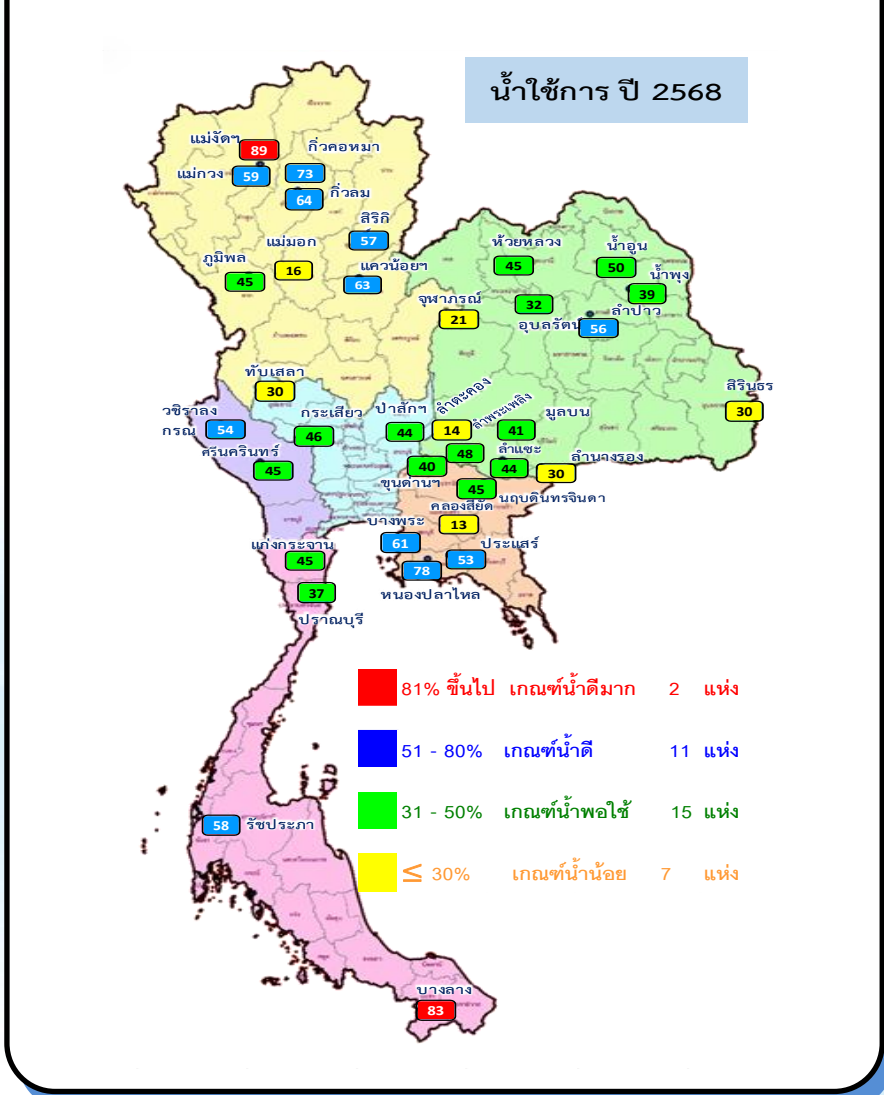
อุตสาหกรรม

เพาะปลูกข้าวนาปรัง

	ทั่วประเทศ (1 พ.ย.67 - 30 เม.ย.68)	เจ้าพระยา (1 พ.ย.67 - 30 เม.ย.68)	แม่กลอง (1 ม.ค.68 - 30 มิ.ย.68)
ปริมาณน้ำต้นทุนฤดูแล้ง	44,250 ล้าน ลบ.ม.	15,492 ล้าน ลบ.ม.	9,514 ล้าน ลบ.ม.
สำรองน้ำต้นฤดูฝน 2568	15,080 ล้าน ลบ.ม.	6,492 ล้าน ลบ.ม.	4,014 ล้าน ลบ.ม.
<b>แผนจัดสรรน้ำ 67/68</b>	<b>29,170 ล้าน ลบ.ม.</b>	<b>9,000 ล้าน ลบ.ม.</b> <small>(4 เดือน 8,500 ล้าน ลบ.ม. + ผืนน้ำจากแม่กลอง 500 ล้าน ลบ.ม.)</small>	<b>5,500 ล้าน ลบ.ม.</b> <small>(ผืนน้ำสนับสนุนลุ่มน้ำเจ้าพระยา 500 ล้าน ลบ.ม.)</small>
อุปโภค-บริโภค	3,050 (10%)	1,150 (13%)	460 (9%)
รักษาระบบนิเวศ	8,765 (30%)	1,305 (14%)	1,360 (27%)
เกษตรกรรม	16,555 (57%)	6,410 (71%)	3,180 (64%)
อุตสาหกรรม	800 (3%)	135 (2%)	-
<b>เพาะปลูกข้าวนาปรัง</b>	<b>10.02 ล้านไร่</b>	<b>6.47 ล้านไร่</b>	<b>0.84 ล้านไร่</b>

# การบริหารจัดการน้ำฤดูแล้งปี 2567/68 (ทั้งประเทศ)

วันที่ 14 มี.ค. 68



บริหารจัดการน้ำตั้งแต่ 1 พฤศจิกายน 2567 – 30 เมษายน 2568

## ต้นฤดูแล้ง

ปริมาณน้ำต้นทุน 1 พ.ย.67  
**44,250** ล้าน ลบ.ม.

*(อ่างฯใหญ่ อ่างฯกลาง อ่างฯเล็ก)*

## วางแผน

แผนจัดสรรน้ำฤดูแล้ง ปี 2567/68  
**29,170** ล้าน ลบ.ม.

สำรองต้นฤดูฝน ปี 2568  
**15,080** ล้าน ลบ.ม.

### แผนแยกกิจกรรม

- อุปโภค-บริโภค: 3,050 ล้าน ลบ.ม. (10%)
- รักษาระบบนิเวศและอื่น ๆ: 8,765 ล้าน ลบ.ม. (30%)
- เกษตรกรรม: 16,555 ล้าน ลบ.ม. (57%)
- อุตสาหกรรม: 800 ล้าน ลบ.ม. (3%)

## จัดสรรน้ำไปแล้ว

จัดสรรน้ำไปแล้ว (1 พ.ย.67 – 14 มี.ค. 68)  
**21,553** ล้าน ลบ.ม. (74% จากแผนฯ)

คงเหลือที่ต้องจัดสรรอีก  
**7,617** ล้าน ลบ.ม. (26% จากแผนฯ)

## ปัจจุบัน

ปริมาณน้ำเก็บกัก 14 มี.ค. 68  
**50,477** ล้าน ลบ.ม. (66%)

ปริมาณน้ำใช้การ  
**26,496** ล้าน ลบ.ม. (50%)

*(อ่างฯใหญ่ อ่างฯกลาง อ่างฯเล็ก)*

## คาดการณ์

1 พ.ค. 68

ปริมาณน้ำเก็บกัก  
**44,778.08** ล้าน ลบ.ม. (59%)

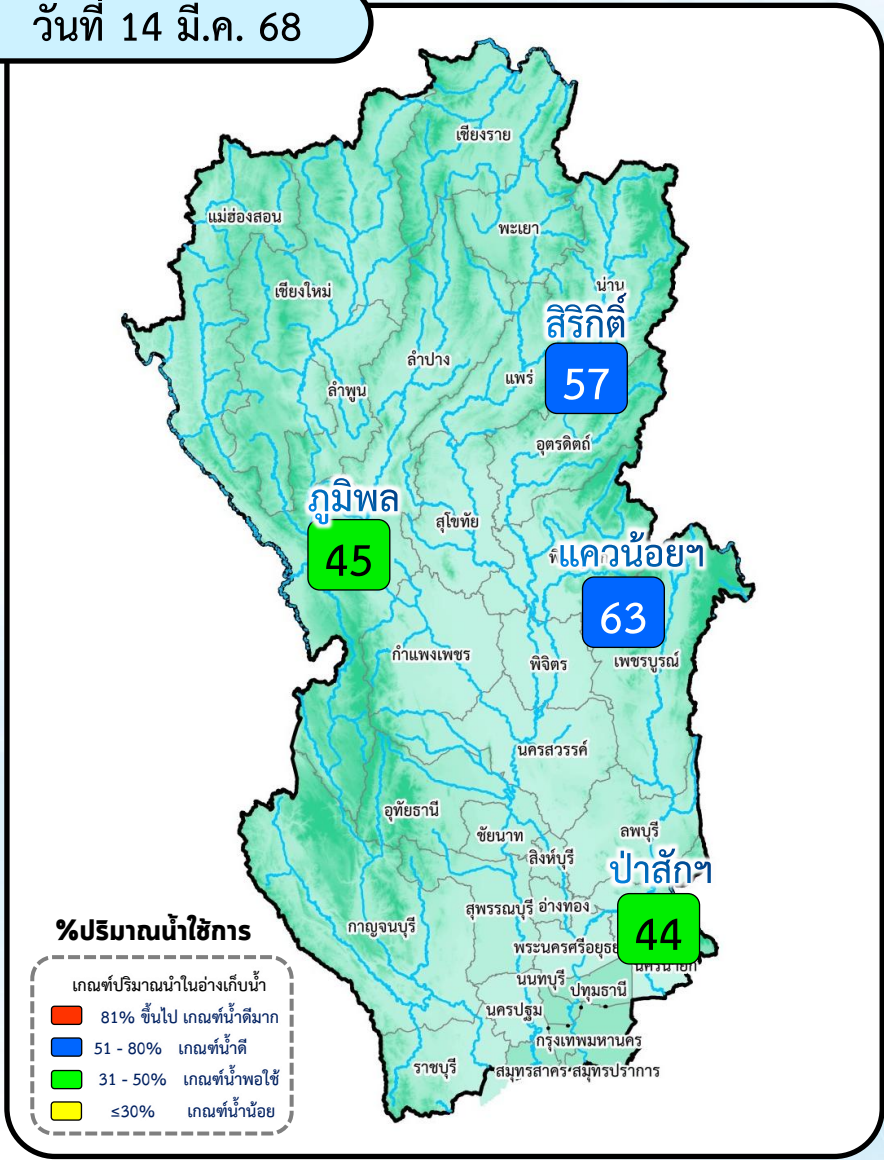
ปริมาณน้ำใช้การ  
**21,323.40** ล้าน ลบ.ม. (41%)  
(กรณีน้ำเฉลี่ย)

### ผลการเพาะปลูกข้าวนาปรัง 2567/68 (12 มี.ค.68)

แผนนาปรัง	เพาะปลูกแล้ว	เก็บเกี่ยว
<b>10.02</b> ล้านไร่	<b>9.40</b> ล้านไร่ (94%)	<b>1.79</b> ล้านไร่



วันที่ 14 มี.ค. 68



บริหารจัดการน้ำตั้งแต่ 1 พฤศจิกายน 2567 - 30 เมษายน 2568

### ต้นฤดูแล้ง

ปริมาณน้ำต้นทุน 1 พ.ย.67  
**15,492** ล้าน ลบ.ม.

### วางแผน

แผนจัดสรรน้ำฤดูแล้ง ปี 2567/68  
**9,000** ล้าน ลบ.ม.  
สำรองต้นฤดูฝน ปี 2568  
**6,492** ล้าน ลบ.ม.

### แผนแยกกิจกรรม

- อุปโภค-บริโภค: 1,150 ล้าน ลบ.ม. (13%)
- รักษาระบบนิเวศและอื่น ๆ: 1,305 ล้าน ลบ.ม. (14%)
- เกษตรกรรม: 6,410 ล้าน ลบ.ม. (71%)
- อุตสาหกรรม: 135 ล้าน ลบ.ม. (2%)

### ✓ จัดสรรน้ำไปแล้ว

จัดสรรน้ำไปแล้ว (1 พ.ย.67 - 14 มี.ค. 68)  
**7,484** ล้าน ลบ.ม. (83% จากแผนฯ)  
คงเหลือที่ต้องจัดสรรอีก  
**1,516** ล้าน ลบ.ม. (17% จากแผนฯ)

### ปัจจุบัน

ปริมาณน้ำเก็บกัก 14 มี.ค. 68  
**15,870** ล้าน ลบ.ม. (64%)  
ปริมาณน้ำใช้การ  
**9,174** ล้าน ลบ.ม. (50%)  
*(อ่างฯใหญ่ อ่างฯกลาง อ่างฯเล็ก)*

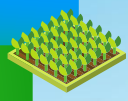
### คาดการณ์

1 พ.ค. 68  
ปริมาณน้ำเก็บกัก  
**14,018** ล้าน ลบ.ม. (56%)  
ปริมาณน้ำใช้การ  
**7,322** ล้าน ลบ.ม. (40%)  
*(กรณีน้ำเฉลี่ย)*



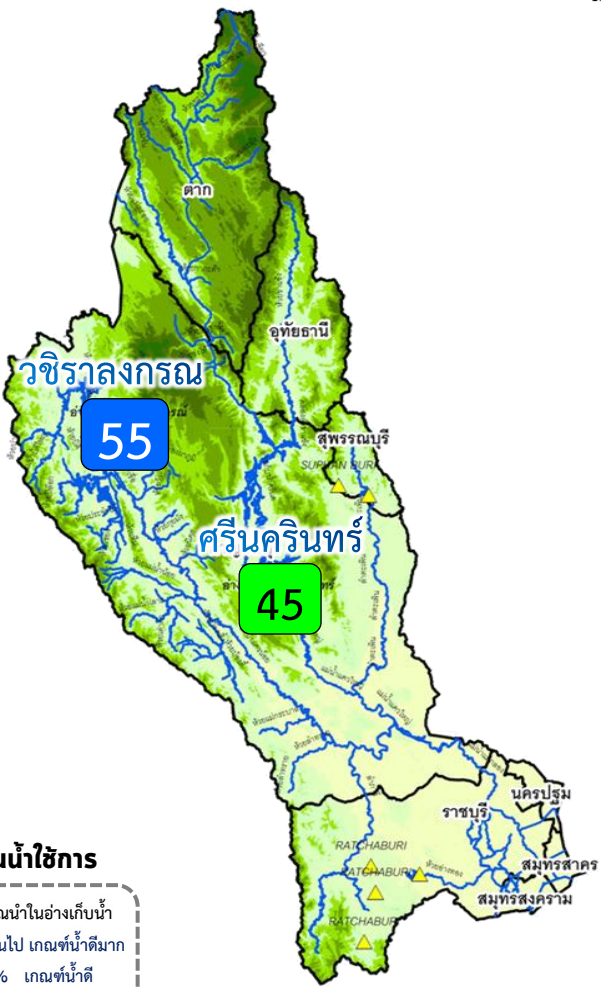
### ผลการเพาะปลูกข้าวนาปรัง 2567/68 (12 มี.ค.68)

แผนนาปรัง	เพาะปลูกแล้ว	เก็บเกี่ยว
<b>6.47</b> ล้านไร่	<b>6.35</b> ล้านไร่ (98%)	<b>1.31</b> ล้านไร่



# การบริหารจัดการน้ำฤดูแล้งปี 2568 (แม่กลอง)

วันที่ 14 มี.ค. 68



**%ปริมาณน้ำใช้การ**

- 81% ขึ้นไป เกษตรน้ำดีมาก
- 51 - 80% เกษตรน้ำดี
- 31 - 50% เกษตรน้ำพอใช้
- ≤30% เกษตรน้ำน้อย



บริหารจัดการน้ำตั้งแต่ 1 มกราคม 2568 - 30 มิถุนายน 2568



## ต้นฤดูแล้ง

ปริมาณน้ำต้นทุน 1 ม.ค.68  
**9,514** ล้าน ลบ.ม.



## วางแผน

แผนจัดสรรน้ำฤดูแล้ง ปี 2568  
**5,500** ล้าน ลบ.ม.  
สำรองต้นฤดูฝน ปี 2568  
**4,014** ล้าน ลบ.ม.

## แผนแยกกิจกรรม

- อูบโคก-บริโคก 460 ล้าน ลบ.ม. (9%)
- รักษาระบบนิเวศและอื่น ๆ 1,360 ล้าน ลบ.ม. (27%)
- เกษตรกรรม 3,180 ล้าน ลบ.ม. (64%)
- อุตสาหกรรม - ล้าน ลบ.ม. (-%)



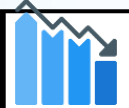
## จัดสรรน้ำไปแล้ว

จัดสรรน้ำไปแล้ว (1 ม.ค.68 - 14 มี.ค. 68)  
**2,148** ล้าน ลบ.ม. (39% จากแผนฯ)  
คงเหลือที่ต้องจัดสรรอีก  
**3,352** ล้าน ลบ.ม. (61% จากแผนฯ)



## ปัจจุบัน

ปริมาณน้ำเก็บกัก 14 มี.ค. 68  
**19,857** ล้าน ลบ.ม. (75%)  
ปริมาณน้ำใช้การ  
**6,580** ล้าน ลบ.ม. (49%)  
*(อ่างฯใหญ่ อ่างฯกลาง อ่างฯเล็ก)*



## คาดการณ์

1 ก.ค. 68  
ปริมาณน้ำเก็บกัก  
**17,442** ล้าน ลบ.ม. (66%)  
ปริมาณน้ำใช้การ  
**4,165** ล้าน ลบ.ม. (31%)  
*(กรณีน้ำเฉลี่ย)*

ผลการเพาะปลูกข้าวนาปรัง 2568 (5 มี.ค.68)

แผนนาปี / เพาะปลูกแล้ว / เก็บเกี่ยว  
**0.84** ล้านไร่ / **0.38** ล้านไร่ (45%) / - ล้านไร่



# 5. การเพาะปลูกปี 2567/68

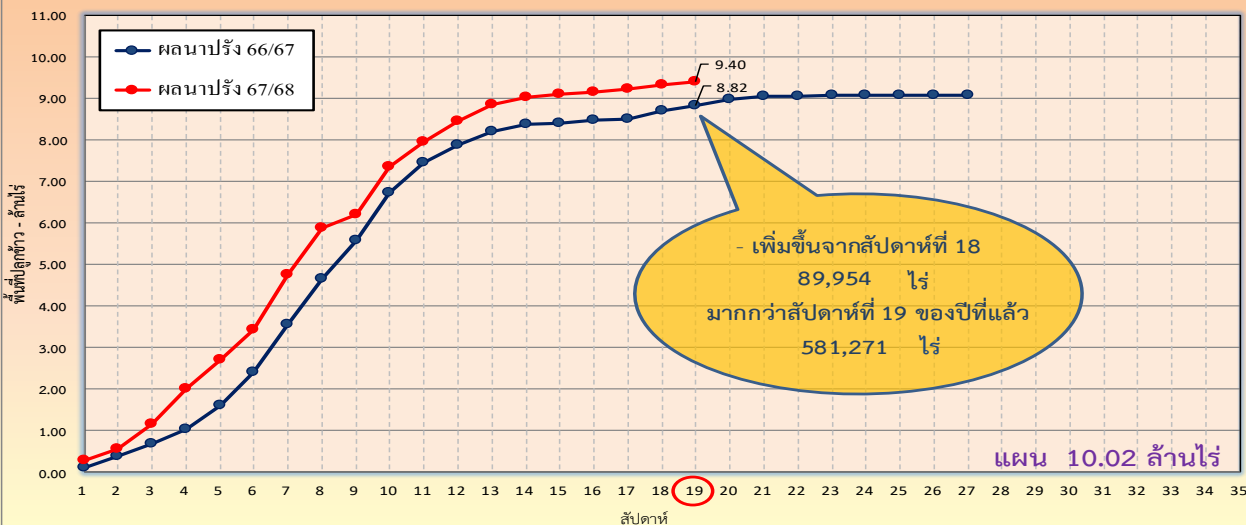


# แผนผลการเพาะปลูกพืชในช่วงฤดูแล้งปี 2567/68 (ข้อมูล ณ วันที่ 12 มี.ค. 68)

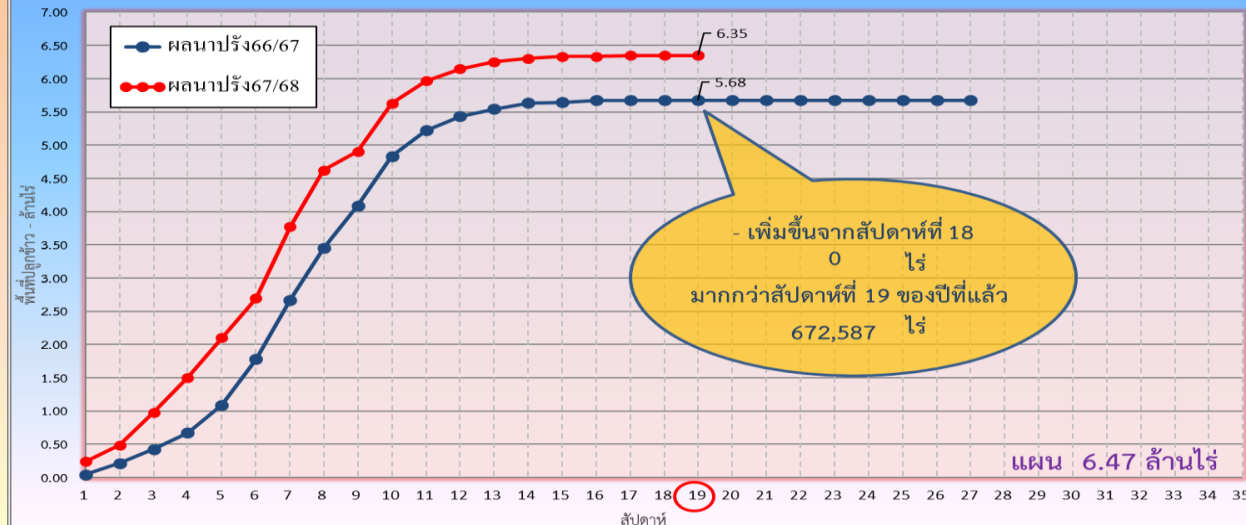


ภาค	ข้าวนาปรัง				พืชไร่-พืชผัก				รวม			
	แผน (ล้านไร่)	ผล (ล้านไร่)	%	เกี่ยว (ล้านไร่)	แผน (ล้านไร่)	ผล (ล้านไร่)	%	เกี่ยว (ล้านไร่)	แผน (ล้านไร่)	ผล (ล้านไร่)	%	เกี่ยว (ล้านไร่)
เหนือ	0.72	1.02	141	0.21	0.26	0.25	99	0.02	0.98	1.27	130	0.23
ตะวันออกเฉียงเหนือ	1.10	1.09	99	0.002	0.06	0.04	75	0.001	1.16	1.13	98	0.003
กลาง	0.01	0.01	119	0.004	0.005	0.006	131	0.001	0.01	0.02	122	0.005
ตะวันออก	0.47	0.45	96	0.25	0.03	0.02	71	0.000	0.50	0.47	95	0.25
ตะวันตก	1.02	0.48	47		0.18	0.16	87	0.001	1.20	0.64	53	0.001
ใต้	0.21	0.002	1		0.01	0.002	13		0.23	0.004	2	
ลุ่มน้ำเจ้าพระยา	6.47	6.35	98	1.31	0.09	0.11	119	0.03	6.57	6.46	98	1.34
ทั่วประเทศ	10.02	9.40	94	1.79	0.63	0.59	94	0.05	10.65	10.00	94	1.84

กราฟเปรียบเทียบผลการปลูกข้าวนาปรัง รายสัปดาห์ในเขตทั่วประเทศ



กราฟเปรียบเทียบผลการปลูกข้าวนาปรัง รายสัปดาห์ในเขตลุ่มน้ำเจ้าพระยา





# พื้นที่ปลูกข้าวในเขตชลประทานลุ่มน้ำเจ้าพระยาและลุ่มน้ำแม่กลอง

ข้อมูล ณ วันที่ 12 มี.ค. 2568

## ลุ่มน้ำเจ้าพระยา

พื้นที่คาดการณ์นาปรัง ปี 2567/68  
จำนวน 6.47 ล้านไร่

เพาะปลูกแล้ว 6.35 ล้านไร่

เจริญเติบโตและรอเก็บเกี่ยว  
5.04 ล้านไร่

เก็บเกี่ยว 1.31 ล้านไร่

นาปรัง 2 จำนวน 1,176 ไร่

พื้นที่ 1,176 ไร่  
ต้องการใช้น้ำ 0.78 ล้าน ลบ.ม.

- อายุ 2 สัปดาห์: 500 ไร่ (5 มี.ค. 68) ต้องการใช้น้ำ 0.29 ล้าน ลบ.ม.
- อายุ 3 สัปดาห์: 15,712 ไร่ (26 ก.พ. 68) ต้องการใช้น้ำ 9.52 ล้าน ลบ.ม.
- อายุ 4 สัปดาห์: 530 ไร่ (19 ก.พ. 68) ต้องการใช้น้ำ 0.31 ล้าน ลบ.ม.
- อายุ 5 สัปดาห์: 29,081 ไร่ (12 ก.พ. 68) ต้องการใช้น้ำ 16.36 ล้าน ลบ.ม.
- อายุ 6 สัปดาห์: 49,858 ไร่ (5 ก.พ. 68) ต้องการใช้น้ำ 26.19 ล้าน ลบ.ม.
- อายุ 7 สัปดาห์: 106,976 ไร่ (29 ม.ค. 68) ต้องการใช้น้ำ 52.05 ล้าน ลบ.ม.
- อายุ 8 สัปดาห์: 175,767 ไร่ (22 ม.ค. 68) ต้องการใช้น้ำ 77.17 ล้าน ลบ.ม.
- อายุ 9 สัปดาห์: 342,056 ไร่ (15 ม.ค. 68) ต้องการใช้น้ำ 129.73 ล้าน ลบ.ม.
- อายุ 10 สัปดาห์: 743,712 ไร่ (8 ม.ค. 68) ต้องการใช้น้ำ 235.67 ล้าน ลบ.ม.
- อายุ 11 สัปดาห์: 275,151 ไร่ (1 ม.ค. 68) ต้องการใช้น้ำ 69.92 ล้าน ลบ.ม.
- อายุ 12 สัปดาห์: 817,070 ไร่ (25 ธ.ค. 67) ต้องการใช้น้ำ 166.88 ล้าน ลบ.ม.
- อายุ 13 สัปดาห์: 1,040,054 ไร่ (18 ธ.ค. 67) ต้องการใช้น้ำ 169.53 ล้าน ลบ.ม.
- อายุ 14 สัปดาห์: 505,519 ไร่ (11 ธ.ค. 67) ต้องการใช้น้ำ 46.51 ล้าน ลบ.ม.
- อายุ 15 สัปดาห์: 425,057 ไร่ (4 ธ.ค. 67) ต้องการใช้น้ำ 13.03 ล้าน ลบ.ม.
- อายุ 16 สัปดาห์: 267,203 ไร่ (27 พ.ย. 67) ไม่ต้องการใช้น้ำ
- อายุ 17 สัปดาห์: 175,857 ไร่ (20 พ.ย. 67) ไม่ต้องการใช้น้ำ
- อายุ 18 สัปดาห์: 64,720 ไร่ (13 พ.ย. 67) ไม่ต้องการใช้น้ำ

พื้นที่ 5.04 ล้านไร่ มีพื้นที่ปลูกข้าว 4.53 ล้านไร่  
ที่ยังคงต้องการใช้น้ำอยู่ คิดเป็นน้ำจำนวน 1,013.16 ล้าน ลบ.ม.

## ลุ่มน้ำแม่กลอง

พื้นที่คาดการณ์นาปรัง ปี 2567/68  
จำนวน 0.84 ล้านไร่

เพาะปลูกแล้ว 0.38 ล้านไร่

- อายุ 1 สัปดาห์: 33,835 ไร่ (12 มี.ค. 68) ต้องการใช้น้ำ 18.98 ล้าน ลบ.ม.
- อายุ 2 สัปดาห์: 53,905 ไร่ (5 มี.ค. 68) ต้องการใช้น้ำ 32.61 ล้าน ลบ.ม.
- อายุ 3 สัปดาห์: 40,757 ไร่ (26 ก.พ. 68) ต้องการใช้น้ำ 25.87 ล้าน ลบ.ม.
- อายุ 4 สัปดาห์: 2,881 ไร่ (19 ก.พ. 68) ต้องการใช้น้ำ 1.83 ล้าน ลบ.ม.
- อายุ 5 สัปดาห์: 5,784 ไร่ (12 ก.พ. 68) ต้องการใช้น้ำ 3.52 ล้าน ลบ.ม.
- อายุ 6 สัปดาห์: 8,642 ไร่ (5 ก.พ. 68) ต้องการใช้น้ำ 4.98 ล้าน ลบ.ม.
- อายุ 7 สัปดาห์: 23,245 ไร่ (29 ม.ค. 68) ต้องการใช้น้ำ 12.46 ล้าน ลบ.ม.
- อายุ 8 สัปดาห์: 65,112 ไร่ (22 ม.ค. 68) ต้องการใช้น้ำ 32.43 ล้าน ลบ.ม.
- อายุ 9 สัปดาห์: 35,357 ไร่ (15 ม.ค. 68) ต้องการใช้น้ำ 15.48 ล้าน ลบ.ม.
- อายุ 10 สัปดาห์: 56,613 ไร่ (8 ม.ค. 68) ต้องการใช้น้ำ 20.54 ล้าน ลบ.ม.
- อายุ 11 สัปดาห์: - ไร่ (1 ม.ค. 68) ต้องการใช้น้ำ - ล้าน ลบ.ม.
- อายุ 12 สัปดาห์: 19,973 ไร่ (25 ธ.ค. 67) ต้องการใช้น้ำ 4.29 ล้าน ลบ.ม.
- อายุ 13 สัปดาห์: 8,963 ไร่ (18 ธ.ค. 67) ต้องการใช้น้ำ 1.36 ล้าน ลบ.ม.
- อายุ 14 สัปดาห์: - ไร่ (11 ธ.ค. 67) ต้องการใช้น้ำ - ล้าน ลบ.ม.
- อายุ 15 สัปดาห์: 21,208 ไร่ (4 ธ.ค. 67) ต้องการใช้น้ำ 0.43 ล้าน ลบ.ม.

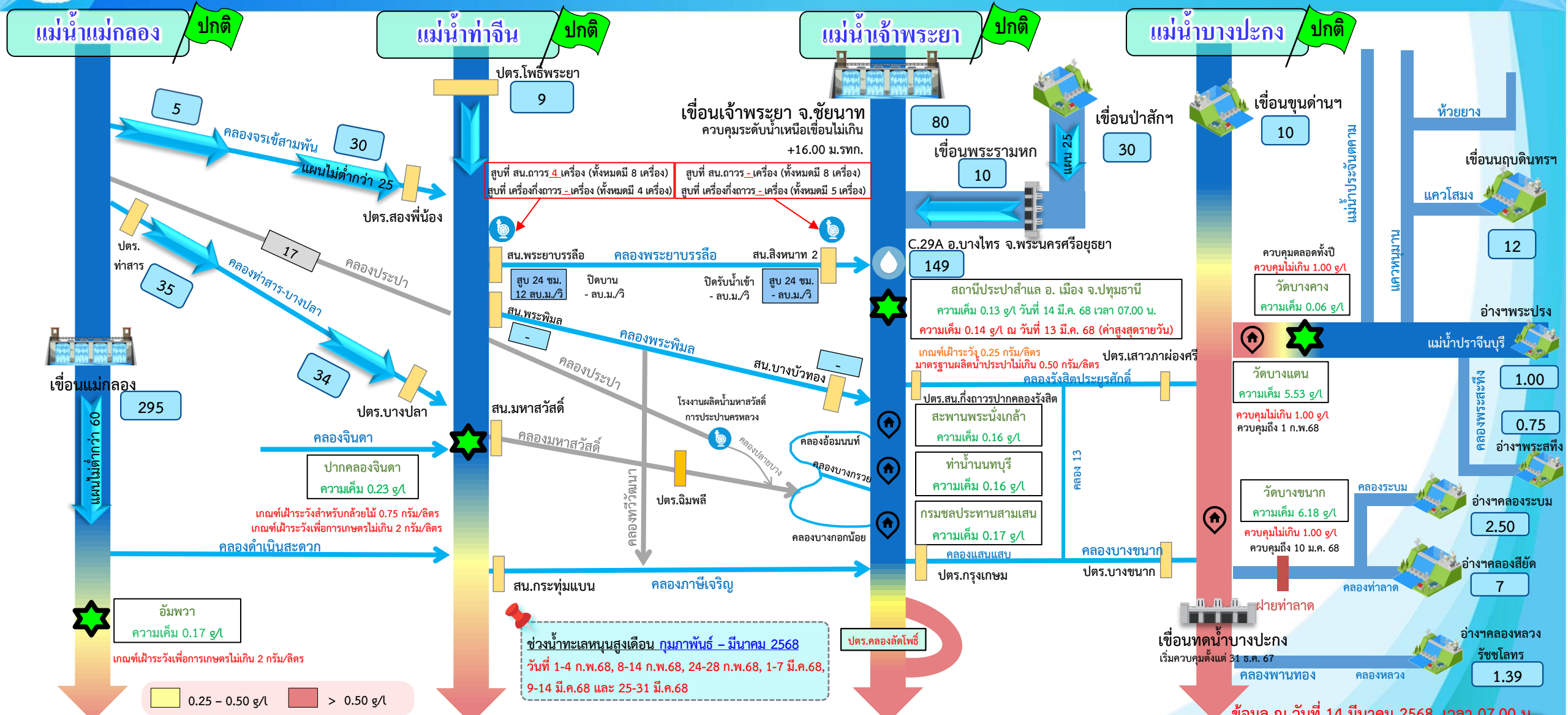
พื้นที่ 0.38 ล้านไร่  
ต้องการใช้น้ำ 174.78 ล้าน ลบ.ม.



## 6.สถานการณ์ค่าความเค็ม



# การบริหารจัดการน้ำเพื่อรักษาระบบนิเวศ (ความเค็ม) ใน 4 ลำน้ำสายหลัก



★ จุดควบคุมความเค็ม (ปกติ)   
 ★ จุดควบคุมความเค็ม (เกินเกณฑ์)   
 🏠 จุดตรวจวัดความเค็ม   
 💧 สถานีวัดน้ำท่า

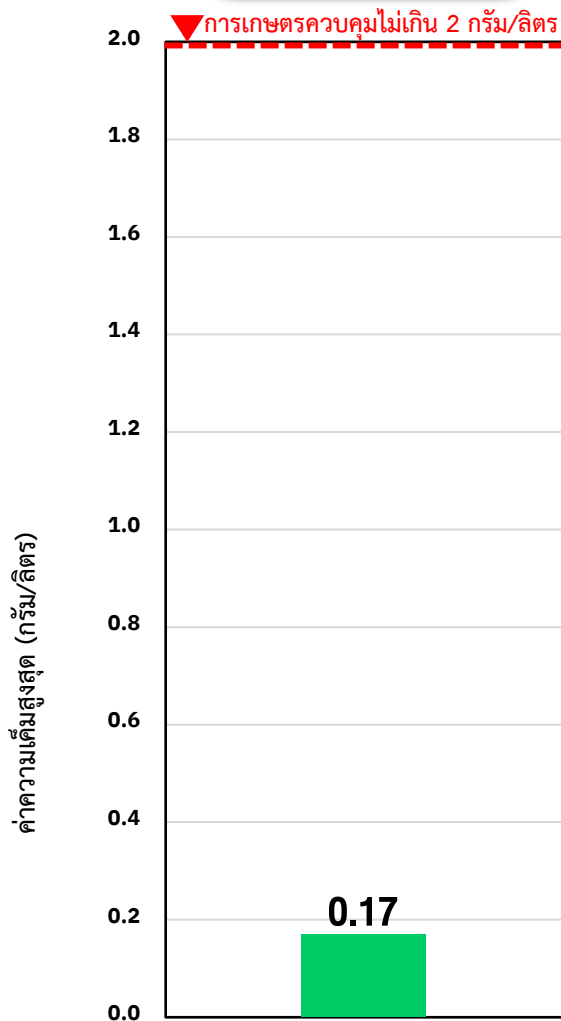
## อ่าวไทย



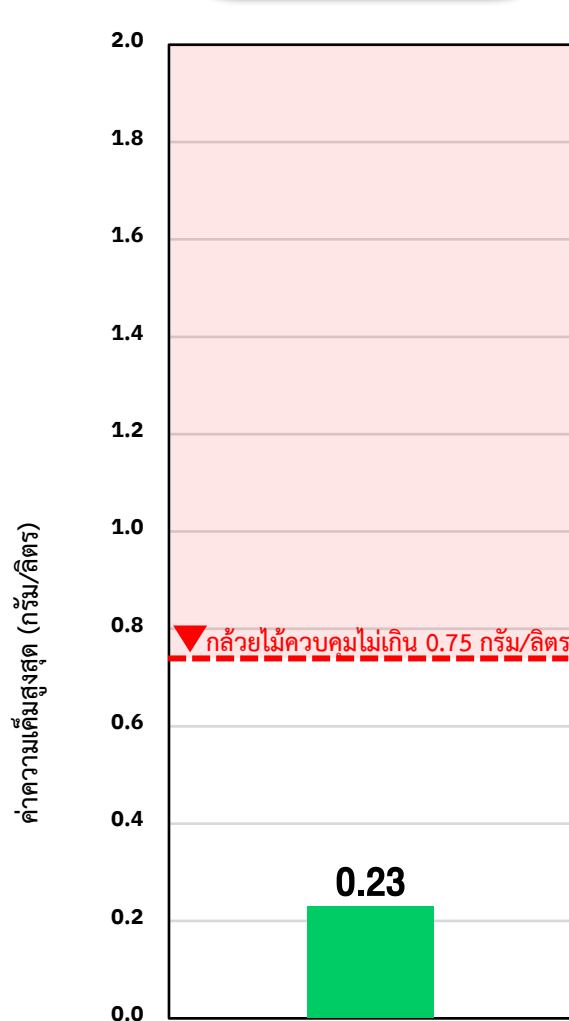
# ติดตามสถานการณ์ค่าความเค็มใน 4 ลำน้ำสายหลัก



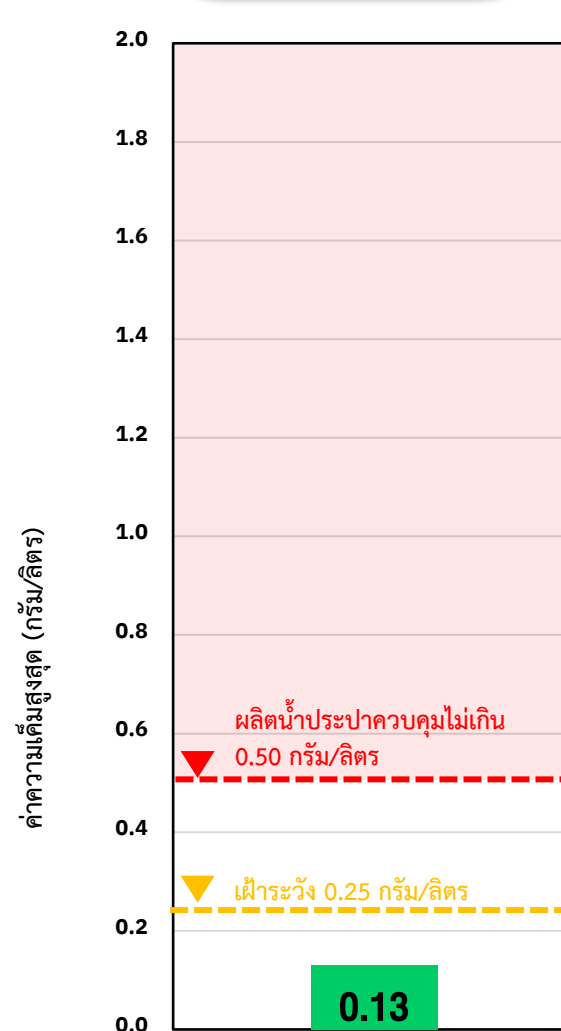
### แม่น้ำแม่กลอง (อัมพวา)



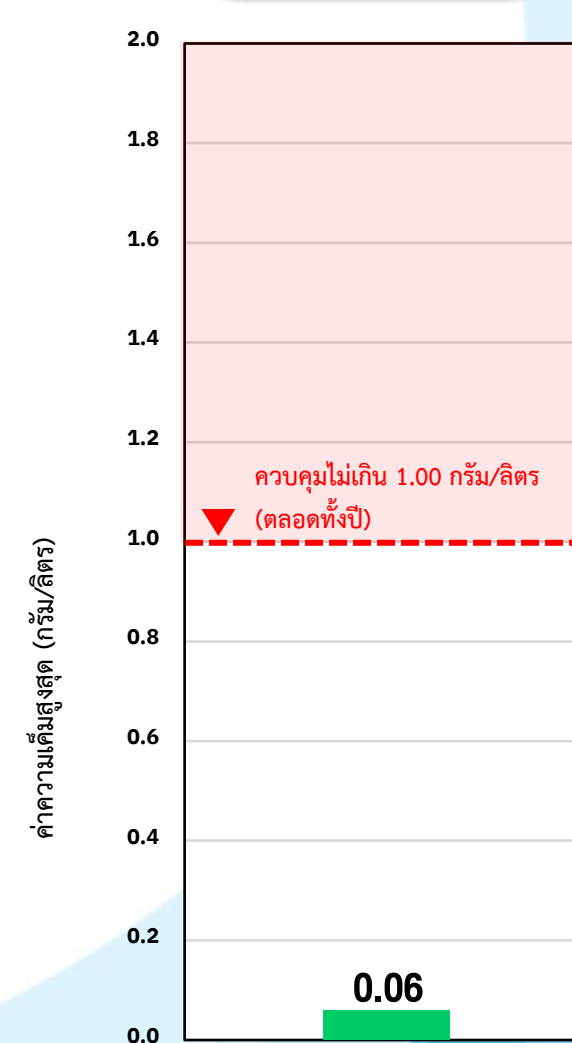
### แม่น้ำท่าจีน (ปากคลองจินดา)



### แม่น้ำเจ้าพระยา (สถานีประปาสำแล)



### แม่น้ำบางปะกง (วัดบางคาง ควบคุมทั้งปี)







# ติดตามปริมาณน้ำไหลผ่านเขื่อน และติดตามค่าความเค็ม

	ระบาย เขื่อนเจ้าพระยา ลบ.ม./วินาที	ระบาย เขื่อนป่าสักฯ ลบ.ม./วินาที	ระบายเขื่อน พระรามหก ลบ.ม./วินาที	ระดับน้ำสูงสุด บริเวณป้อม- พระจุลจอมเกล้า (ค่าคาดการณ์)	ระดับน้ำสูงสุด บริเวณป้อม- พระจุลจอมเกล้า (ค่าจริง)	ความเค็ม สูงสุด(สำแล) กรัม/ลิตร ปี 2567	จำนวนชั่วโมงที่ความเค็ม มากกว่า 0.25-0.50 กรัมต่อลิตร (ชั่วโมง) ตั้งแต่เวลา 00.00-23.00น.	จำนวนชั่วโมงที่ความเค็ม มากกว่า 0.50 กรัมต่อลิตร (ชั่วโมง) ตั้งแต่เวลา 00.00-23.00น.	สน.สิงหนาท (ระบายลงเจ้าพระยา) ลบ.ม./วินาที	รวมระบายจากเขื่อน เจ้าพระยา+เขื่อนพระราม หก+สิงหนาท 2 ลบ.ม./วินาที
2 มี.ค. 68	140.00	30.09	10.48	1.27	N/A	0.14	0	0	ปิดระบาย	90.41
3 มี.ค. 68	120.00	30.08	10.38	1.23	N/A	0.14	0	0	ปิดระบาย	90.48
4 มี.ค. 68	90.00	30.05	10.38	1.20	N/A	0.14	0	0	ปิดระบาย	90.51
5 มี.ค. 68	80.00	30.02	10.38	1.18	N/A	0.14	0	0	ปิดระบาย	90.48
6 มี.ค. 68	80.00	30.06	10.34	1.14	N/A	0.14	0	0	ปิดระบาย	90.38
7 มี.ค. 68	80.00	30.04	10.20	1.11	N/A	0.14	0	0	ปิดระบาย	100.38
8 มี.ค. 68	80.00	30.01	10.30	1.10	N/A	0.14	0	0	ปิดระบาย	110.38
9 มี.ค. 68	80.00	30.03	10.39	1.11	N/A	0.14	0	0	ปิดระบาย	110.34
10 มี.ค. 68	80.00	30.02	10.45	1.12	N/A	0.14	0	0	ปิดระบาย	120.20
11 มี.ค. 68	80.00	30.04	10.45	1.14	N/A	0.14	0	0	ปิดระบาย	140.30
12 มี.ค. 68	80.00	30.01	9.85	1.15	N/A	0.14	0	0	ปิดระบาย	150.39
13 มี.ค. 68	80.00	30.01	9.76	1.15	N/A	0.14	0	0	ปิดระบาย	130.45
14 มี.ค. 68	80.00	30.01	9.76	1.13	N/A				ปิดระบาย	100.45





# 7. คาดการณ์ปริมาณน้ำ ณ วันที่ 1 พฤษภาคม 2568

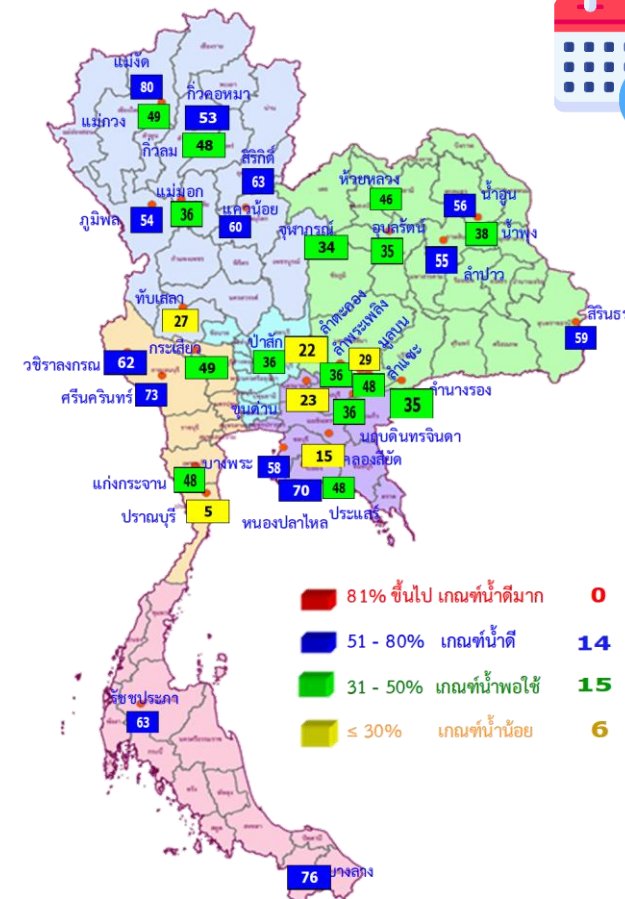


# คาดการณ์ปริมาณน้ำอ่างเก็บน้ำขนาดใหญ่ 35 แห่งในช่วงฤดูแล้ง 2567/68 3 กรณี



สถิติและคาดการณ์ปริมาณน้ำอ่างเก็บน้ำขนาดใหญ่  
35 แห่งในช่วงฤดูแล้ง 2567/68 3 กรณี

ปี	ปริมาตรน้ำ (ล้าน ลบ.ม.)	%	น้ำใช้การ (ล้าน ลบ.ม.)	%
1 พ.ค. 63	33,757	48	10,449	22
1 พ.ค. 64	33,876	48	10,334	22
1 พ.ค. 65	40,578	57	17,036	36
1 พ.ค. 66	41,325	58	17,787	38
1 พ.ค. 67	39,240	55	15,701	33
1 พ.ค. 68 (น้ำมาก)	42,846	60	19,304	41
1 พ.ค. 68 (น้ำเฉลี่ย)	42,318	60	18,776	40
1 พ.ค. 68 (น้ำน้อย)	41,847	59	18,305	39



1 พ.ค. 68  
(กรณีเฉลี่ย)

คาดการณ์ 1 พฤษภาคม 2568  
ปริมาณน้ำใช้การมากกว่า ปี 2567  
3,075 ล้าน ลบ.ม.

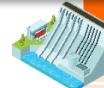
ปี พ.ศ.	ปริมาตรน้ำ (ล้าน ลบ.ม.)	%	น้ำใช้การ (ล้าน ลบ.ม.)	%
2568	42,318	60	18,776	40

คาดการณ์ ณ วันที่ 13 มี.ค.68



# คาดการณ์ปริมาณน้ำใช้การใน 4 เขื่อนหลัก ณ วันที่ 1 พ.ค. 2568

เขื่อนภูมิพล	ปี	ปริมาณ (ล้าน ลบ.ม.)	%	น้ำใช้การ (ล้าน ลบ.ม.)	%
	1 พ.ค. 67	6,684	50	2,884	30
	1 พ.ค. 68 (น้ำมาก)	7,254	54	3,454	36
	1 พ.ค. 68 (น้ำเฉลี่ย)	7,195	53	3,395	35
	1 พ.ค. 68 (น้ำน้อย)	7,136	53	3,336	35

เขื่อนป่าสักชลสิทธิ์	ปี	ปริมาณ (ล้าน ลบ.ม.)	%	น้ำใช้การ (ล้าน ลบ.ม.)	%
	1 พ.ค. 67	160	17	157	16
	1 พ.ค. 68 (น้ำมาก)	349	36	346	36
	1 พ.ค. 68 (น้ำเฉลี่ย)	334	35	331	35
	1 พ.ค. 68 (น้ำน้อย)	318	33	315	33

เขื่อนสิริกิติ์	ปี	ปริมาณ (ล้าน ลบ.ม.)	%	น้ำใช้การ (ล้าน ลบ.ม.)	%
	1 พ.ค. 67	4,126	43	1,276	19
	1 พ.ค. 68 (น้ำมาก)	6,025	63	3,175	48
	1 พ.ค. 68 (น้ำเฉลี่ย)	5,937	62	3,087	46
	1 พ.ค. 68 (น้ำน้อย)	5,877	62	3,027	45

**ปริมาณน้ำใช้การ 4 เขื่อนหลัก**

1 พฤษภาคม 2567	4,560 ล้าน ลบ.ม.
คาดการณ์ 1 พฤษภาคม 2568	7,322 ล้าน ลบ.ม.



## คาดการณ์ปริมาณน้ำรวม 4 เขื่อนหลัก

ปี	ปริมาณน้ำ (ล้าน ลบ.ม.)	%	น้ำใช้การ (ล้าน ลบ.ม.)	%
1 พ.ค. 67	11,256	45	4,560	25
1 พ.ค. 68 (น้ำมาก)	14,187	57	7,491	41
1 พ.ค. 68 (น้ำเฉลี่ย)	14,018	56	7,322	40
1 พ.ค. 68 (น้ำน้อย)	13,868	56	7,172	39

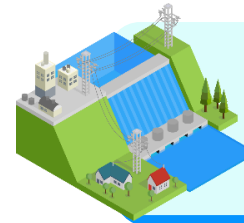
เขื่อนแควน้อยบำรุงแดน	ปี	ปริมาณ (ล้าน ลบ.ม.)	%	น้ำใช้การ (ล้าน ลบ.ม.)	%
	1 พ.ค. 67	286	30	243	27
	1 พ.ค. 68 (น้ำมาก)	559	60	516	58
	1 พ.ค. 68 (น้ำเฉลี่ย)	552	59	509	57
	1 พ.ค. 68 (น้ำน้อย)	538	57	495	55



# คาดการณ์ปริมาณน้ำใช้การใน 2 เขื่อนหลัก ณ วันที่ 1 ก.ค. 2568

## เขื่อนศรีนครินทร์

ปี	ปริมาณ (ล้าน ลบ.ม.)	%	น้ำใช้การ (ล้าน ลบ.ม.)	%
1 ก.ค. 67	12,388	70	2,123	28
1 ก.ค. 68 (น้ำมาก)	12,701	72	2,436	33
1 ก.ค. 68 (น้ำเฉลี่ย)	12,468	70	2,203	29
1 ก.ค. 68 (น้ำน้อย)	12,308	69	2,043	27



## คาดการณ์ปริมาณน้ำรวม 2 เขื่อนหลัก

ปี	ปริมาณน้ำ (ล้าน ลบ.ม.)	%	น้ำใช้การ (ล้าน ลบ.ม.)	%
1 ก.ค. 67	16,987	64	3,710	28
1 ก.ค. 68 (น้ำมาก)	18,010	68	4,733	36
1 ก.ค. 68 (น้ำเฉลี่ย)	17,442	66	4,165	31
1 ก.ค. 68 (น้ำน้อย)	17,009	64	3,732	28

## เขื่อนวชิราลงกรณ

ปี	ปริมาณ (ล้าน ลบ.ม.)	%	น้ำใช้การ (ล้าน ลบ.ม.)	%
1 ก.ค. 67	4,599	52	4,536	27
1 ก.ค. 68 (น้ำมาก)	5,309	60	2,297	39
1 ก.ค. 68 (น้ำเฉลี่ย)	4,974	56	1,962	34
1 ก.ค. 68 (น้ำน้อย)	4,702	53	1,690	29

## ปริมาณน้ำใช้การ 2 เขื่อนหลัก

1 กรกฎาคม 2567  
3,710 ล้าน ลบ.ม.

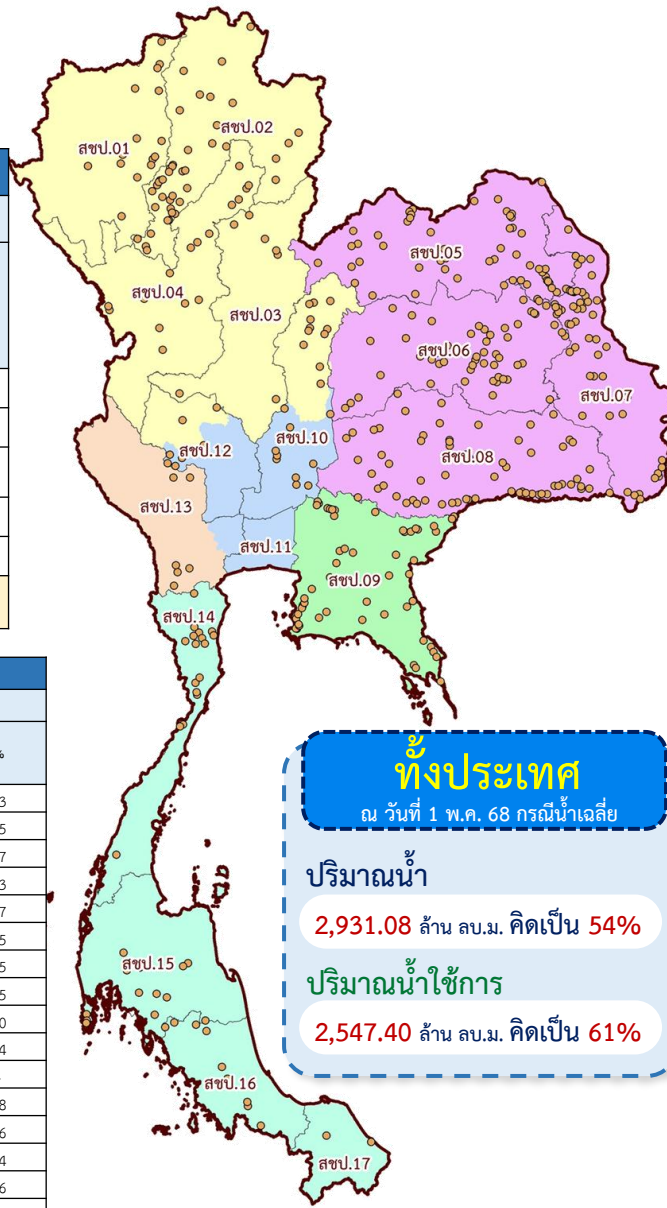
คาดการณ์ 1 กรกฎาคม 2568  
4,165 ล้าน ลบ.ม.



# คาดการณ์ปริมาณน้ำอ่างเก็บน้ำขนาดกลาง 435 แห่ง ณ วันที่ 1 พ.ค. 2568

## สรุปคาดการณ์ปริมาณน้ำ

ภาค	คาดการณ์ปริมาณน้ำ ณ วันที่ 1 พ.ค.68					
	กรณีน้ำน้อย		กรณีน้ำเฉลี่ย		กรณีน้ำมาก	
	ปริมาณน้ำ (ล้าน ลบ.ม.)	%	ปริมาณน้ำ (ล้าน ลบ.ม.)	%	ปริมาณน้ำ (ล้าน ลบ.ม.)	%
กลาง	171.78	36	226.36	47	275.14	57
ตะวันออก	370.82	36	494.49	49	607.31	60
ตะวันออกเฉียงเหนือ	868.12	42	1,121.61	55	1,333.25	65
ใต้	369.47	54	443.97	65	494.72	73
เหนือ	507.91	43	644.65	54	752.28	63
<b>ผลรวมทั้งหมด</b>	<b>2,288.11</b>	<b>42</b>	<b>2,931.08</b>	<b>54</b>	<b>3,462.69</b>	<b>64</b>



**ทั่วประเทศ**  
ณ วันที่ 1 พ.ค. 68 กรณีน้ำเฉลี่ย

**ปริมาณน้ำ**  
2,931.08 ล้าน ลบ.ม. คิดเป็น 54%

**ปริมาณน้ำใช้การ**  
2,547.40 ล้าน ลบ.ม. คิดเป็น 61%

สำนักงานชลประทาน	คาดการณ์ปริมาณน้ำ ณ วันที่ 1 พ.ค.68					
	กรณีน้ำน้อย		กรณีน้ำเฉลี่ย		กรณีน้ำมาก	
	ปริมาณน้ำ (ล้าน ลบ.ม.)	%	ปริมาณน้ำ (ล้าน ลบ.ม.)	%	ปริมาณน้ำ (ล้าน ลบ.ม.)	%
สป.1	84.29	70	102.38	85	111.27	93
สป.2	163.83	44	207.71	56	240.62	65
สป.3	73.90	32	91.77	39	109.28	47
สป.4	169.81	47	220.40	61	265.38	73
สป.5	199.89	50	238.06	60	267.88	67
สป.6	160.39	39	217.81	53	265.33	65
สป.7	188.14	49	221.66	58	248.49	65
สป.8	319.70	38	444.09	52	551.54	65
สป.9	370.82	36	494.49	49	607.31	60
สป.10	150.50	44	190.55	55	221.21	64
สป.11	-	-	-	-	-	-
สป.12	7.14	10	14.58	19	21.19	28
สป.13	30.21	18	43.63	27	58.47	36
สป.14	52.48	24	72.86	34	94.21	44
สป.15	199.24	71	226.17	81	240.48	86
สป.16	117.05	65	143.60	80	158.12	88
สป.17	0.70	14	1.34	27	1.91	39
<b>ผลรวมทั้งหมด</b>	<b>2,288.11</b>	<b>42</b>	<b>2,931.08</b>	<b>54</b>	<b>3,462.69</b>	<b>64</b>

## สรุปคาดการณ์ปริมาณน้ำใช้การ

ภาค	คาดการณ์ปริมาณน้ำใช้การ ณ วันที่ 1 พ.ค.68					
	กรณีน้ำน้อย		กรณีน้ำเฉลี่ย		กรณีน้ำมาก	
	ปริมาณน้ำ (ล้าน ลบ.ม.)	%	ปริมาณน้ำ (ล้าน ลบ.ม.)	%	ปริมาณน้ำ (ล้าน ลบ.ม.)	%
กลาง	145.74	32	200.32	44	249.10	54
ตะวันออก	315.22	33	438.89	46	551.71	57
ตะวันออกเฉียงเหนือ	712.53	38	966.02	51	1,177.66	62
ใต้	316.56	51	391.06	62	441.81	71
เหนือ	414.37	38	551.11	50	658.74	60
<b>ผลรวมทั้งหมด</b>	<b>1,904.43</b>	<b>38</b>	<b>2,547.40</b>	<b>51</b>	<b>3,079.01</b>	<b>61</b>

สำนักงานชลประทาน	คาดการณ์ปริมาณน้ำใช้การ ณ วันที่ 1 พ.ค.68					
	กรณีน้ำน้อย		กรณีน้ำเฉลี่ย		กรณีน้ำมาก	
	ปริมาณน้ำ (ล้าน ลบ.ม.)	%	ปริมาณน้ำ (ล้าน ลบ.ม.)	%	ปริมาณน้ำ (ล้าน ลบ.ม.)	%
สป.1	77.82	69	95.91	85	104.80	92
สป.2	133.73	39	177.60	52	210.51	62
สป.3	55.09	26	72.96	34	90.47	42
สป.4	142.56	43	193.15	58	238.13	71
สป.5	165.16	45	203.32	56	233.15	64
สป.6	126.37	34	183.80	49	231.31	61
สป.7	159.75	45	193.27	54	220.10	62
สป.8	261.25	33	385.64	49	493.09	62
สป.9	315.22	33	438.89	46	551.71	57
สป.10	127.99	40	168.04	52	198.70	62
สป.11	-	-	-	-	-	-
สป.12	3.14	4	10.58	15	17.19	24
สป.13	19.78	13	33.20	22	48.03	31
สป.14	38.34	19	58.72	29	80.07	40
สป.15	165.42	68	192.35	78	206.66	84
สป.16	112.16	64	138.70	79	153.23	88
สป.17	0.65	13	1.29	26	1.86	38
<b>ผลรวมทั้งหมด</b>	<b>1,904.43</b>	<b>38</b>	<b>2,547.40</b>	<b>51</b>	<b>3,079.01</b>	<b>61</b>



# 8. การเตรียมความพร้อมรับมือ ฤดูแล้ง ปี 2567/68





# 8 มาตรการรองรับ ฤดูแล้ง

## ปี 2567/68



รายละเอียด มาตรการฯ

เพิ่มประสิทธิภาพการใช้น้ำ ประหยัดน้ำ และลดการสูญเสียน้ำในทุกภาคส่วน (ก่อนและตลอดฤดูแล้ง)



เฝ้าระวังและ แก้ไขคุณภาพน้ำ (ตลอดฤดูแล้ง)



กำหนดแผนจัดสรรน้ำและ พื้นที่เพาะปลูกพืชฤดูแล้ง บริหารจัดการน้ำให้เป็นไปตามลำดับความสำคัญ การใช้น้ำที่คณะกรรมการลุ่มน้ำกำหนด (ก่อนและตลอดฤดูแล้ง)



เสริมสร้างความเข้มแข็ง ด้านการบริหารจัดการน้ำ ของชุมชน/องค์กรผู้ใช้น้ำ (ตลอดฤดูแล้ง)



สร้างความมั่นคงน้ำ เพื่อการอุปโภคบริโภคและการเกษตร พร้อมปฏิบัติการเติมน้ำ อย่างมีประสิทธิภาพ (ก่อนและตลอดฤดูแล้ง)



Demand

Management



Supply



สร้างการรับรู้ประชาสัมพันธ์ (ก่อนและตลอดฤดูแล้ง)



คาดการณ์และป้องกัน พื้นที่เสี่ยงขาดแคลนน้ำ (ก่อนและตลอดฤดูแล้ง)



ติดตามและประเมิน ผลการดำเนินการ (ตลอดและหลังจากสิ้นสุดฤดูแล้ง)



กนช. มีมติเห็นชอบวันที่ 11 ตุลาคม 2567



# ชป.เตรียมความพร้อมเครื่องจักร-เครื่องมือ ช่วยเหลือ ฤดูแล้ง ทั่วประเทศ 2567/68

ส่วนบริหารเครื่องจักรกลที่ 1

## เชียงใหม่

- เครื่องสูบน้ำ 163 เครื่อง
- รถบรรทุกน้ำ 15 คัน
- เครื่องจักรกลสนับสนุนอื่นๆ 232 หน่วย

รวม 410 หน่วย



ส่วนบริหารเครื่องจักรกลที่ 5

## พระนครศรีอยุธยา

- เครื่องสูบน้ำ 265 เครื่อง
- รถบรรทุกน้ำ 11 เครื่อง
- เครื่องจักรกลสนับสนุนอื่นๆ 265 หน่วย

รวม 541 หน่วย



ส่วนบริหารเครื่องจักรกลที่ 7

## กาญจนบุรี

- เครื่องสูบน้ำ 160 เครื่อง
- รถบรรทุกน้ำ 11 เครื่อง
- เครื่องจักรกลสนับสนุนอื่นๆ 286 หน่วย

รวม 457 หน่วย



## ส่วนกลาง

นนทบุรี

- เครื่องสูบน้ำ 241 เครื่อง
- รถบรรทุกน้ำ 9 คัน
- เครื่องจักรกลสนับสนุนอื่นๆ 277 หน่วย

รวม 518 หน่วย

ส่วนบริหารเครื่องจักรกลที่ 8

## สงขลา

- เครื่องสูบน้ำ 297 เครื่อง
- รถบรรทุกน้ำ 11 เครื่อง
- เครื่องจักรกลสนับสนุนอื่นๆ 462 หน่วย

รวม 770 หน่วย

ส่วนบริหารเครื่องจักรกลที่ 2

## พิษณุโลก

- เครื่องสูบน้ำ 269 เครื่อง
- รถบรรทุกน้ำ 12 เครื่อง
- เครื่องจักรกลสนับสนุนอื่นๆ 273 หน่วย

รวม 554 หน่วย



ส่วนบริหารเครื่องจักรกลที่ 3

## ขอนแก่น

- เครื่องสูบน้ำ 286 เครื่อง
- รถบรรทุกน้ำ 9 เครื่อง
- เครื่องจักรกลสนับสนุนอื่นๆ 456 หน่วย

รวม 751 หน่วย



ส่วนบริหารเครื่องจักรกลที่ 4

## นครราชสีมา

- เครื่องสูบน้ำ 198 เครื่อง
- รถบรรทุกน้ำ 10 เครื่อง
- เครื่องจักรกลสนับสนุนอื่นๆ 346 หน่วย

รวม 554 หน่วย



ส่วนบริหารเครื่องจักรกลที่ 6

## ชลบุรี

- เครื่องสูบน้ำ 410 เครื่อง
- รถบรรทุกน้ำ 14 เครื่อง
- เครื่องจักรกลสนับสนุนอื่นๆ 403 หน่วย

รวม 827 หน่วย

## รวมทั้งประเทศ

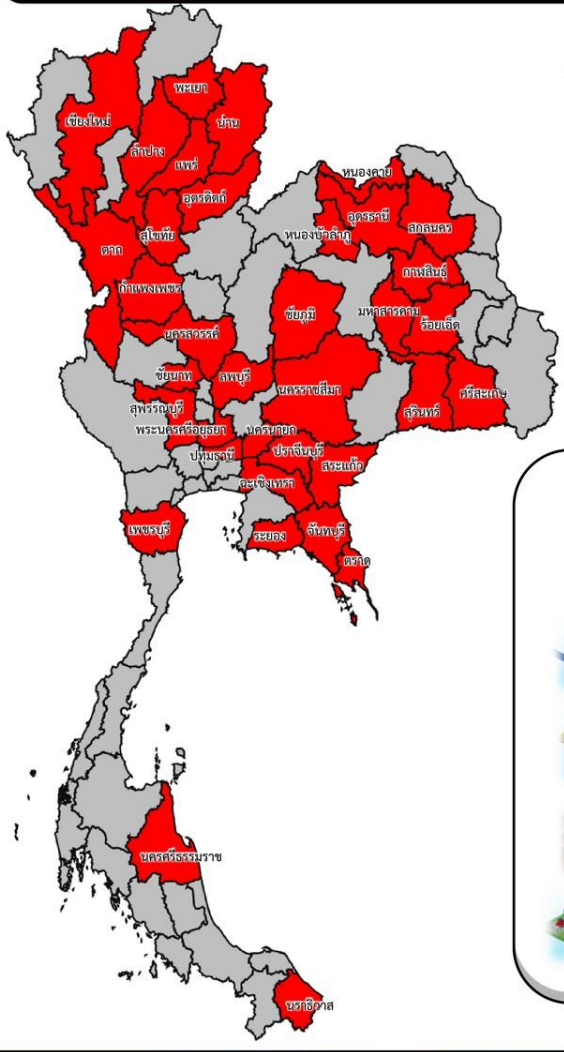
- เครื่องสูบน้ำ 2,289 เครื่อง
- รถบรรทุกน้ำ 102 เครื่อง
- เครื่องจักรกลสนับสนุนอื่นๆ 2,991 หน่วย

รวมเป็น  
5,382 หน่วย

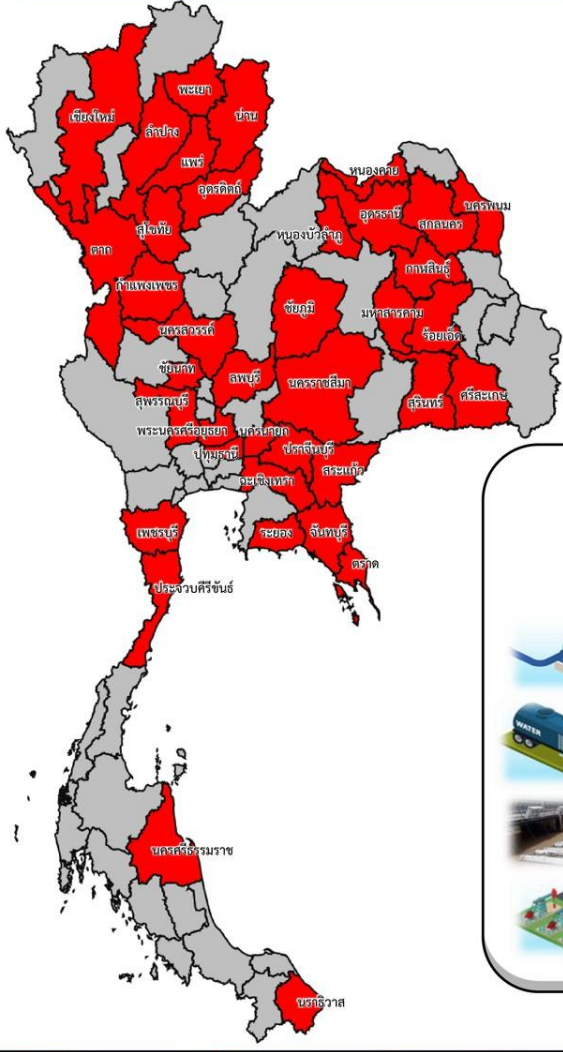


## ประจำสัปดาห์ ( 1 มี.ค. 68 – 7 มี.ค. 68)

## สะสม (1 พ.ย.67 – 7 มี.ค. 68)



ช่วยเหลือ**ประจำสัปดาห์**รวม  
**36** จังหวัด



ช่วยเหลือ**สะสม**รวม  
**38** จังหวัด



**รวมการช่วยเหลือทั้งหมด**  
**315 หน่วย**

- เครื่องสูบน้ำ **303** เครื่อง  
ปริมาณน้ำที่สูบ 41,229,280 ลิตร
- รถบรรทุกน้ำ **12** คัน  
ปริมาณน้ำ 1,492,500 ลิตร
- เครื่องผลักดันน้ำ - เครื่อง
- เครื่องจักรอื่นๆ - หน่วย

**รวมการช่วยเหลือทั้งหมด**  
**475 หน่วย**

- เครื่องสูบน้ำ **459** เครื่อง  
ปริมาณน้ำที่สูบ 97,544,684 ลิตร
- รถบรรทุกน้ำ **16** คัน  
ปริมาณน้ำ 11,634,600 ลิตร
- เครื่องผลักดันน้ำ - เครื่อง
- เครื่องจักรอื่นๆ - หน่วย



# ผลการประชาสัมพันธ์สร้างการรับรู้สถานการณ์น้ำและการบริหารจัดการน้ำ



## กฎเฝ้า ปี 2567/68 กรมชลประทาน

ระหว่างวันที่ 1 - 7 มีนาคม 2568

1. ศูนย์เรียนรู้การเพิ่มประสิทธิภาพการผลิตสินค้าเกษตร (ศพก.)



จำนวน

**17** ครั้ง

สะสม 97 ครั้ง

เกษตรกร

**225** คน

สะสม 1,382 คน

2. คณะกรรมการจัดการชลประทาน (JMC)



จำนวน

**27** ครั้ง

สะสม 147 ครั้ง

เกษตรกร

**791** คน

สะสม 4,648 คน

3. กลุ่มผู้ใช้น้ำ



จำนวน

**200** ครั้ง

สะสม 1,675 ครั้ง

เกษตรกร

**2,455** คน

สะสม 22,177 คน

4. การประชาสัมพันธ์อื่นๆ



จำนวน

**707** ครั้ง

สะสม 5,682 ครั้ง

ข้อมูลสะสม ตั้งแต่วันที่ 1 พ.ย.67

### รวมการประชาสัมพันธ์



จำนวนครั้งการประชาสัมพันธ์

**630** สะสม **7,601**



จำนวนเกษตรกรที่รับการฟังประชาสัมพันธ์

**3,471** สะสม **28,207**

\*\*รายงานข้อมูล ณ วันที่ 10 มีนาคม 2568\*\*



# โครงการจ้างแรงงานชลประทาน เพื่อช่วยเหลือเกษตรกร ปี 2568

ระยะเวลาการจ้างแรงงาน 12 เดือน ( ตุลาคม 2567 - กันยายน 2568 )

**เป้าหมาย  
จ้างแรงงาน**



**84,716** คน



วงเงิน (ล้านบาท)

**5,553.92**



**33,089** คน | 39.06%



วงเงิน (ล้านบาท)

**806.52** | 14.52%

**ปัจจุบัน  
จ้างแรงงาน**

ข้อมูล ณ วันที่ 16 กุมภาพันธ์ 2568

## หลักเกณฑ์การจ้างแรงงาน

1. เกษตรกรที่ขึ้นทะเบียนกับกรมส่งเสริมการเกษตร หรือ **เกษตรกรในพื้นที่**
2. **สมาชิกกลุ่มผู้ใช้น้ำ** ของกรมชลประทานในพื้นที่
3. **ประชาชน** และ **ผู้ใช้แรงงาน** ทั่วไปในพื้นที่
4. หากแรงงานในพื้นที่ไม่เพียงพอ **ให้พิจารณาจ้างเกษตรกร / แรงงานในพื้นที่ใกล้เคียง** จากหมู่บ้าน ตำบล อำเภอ จังหวัดและลุ่มน้ำ ตามลำดับ

## ลักษณะงานที่จ้าง

งานซ่อมแซม บำรุงรักษา ขุดลอก ปรับปรุงงานชลประทาน โครงการส่งเสริม การดำเนินงานอันเนื่องมาจากพระราชดำริ งานก่อสร้างแหล่งน้ำและระบบส่งน้ำเพื่อ ชุมชน/ชนบท แก้มลิง การจัดการคุณภาพน้ำ





# ศูนย์ปฏิบัติการน้ำอัจฉริยะ SMART WATER OPERATION CENTER (SWOC)



## CONTACT US



02 669 2560 หรือ



[www.wmsc.rid.go.th/](http://www.wmsc.rid.go.th/)  
[www.swoc.rid.go.th/](http://www.swoc.rid.go.th/)



[wmsc.1460@gmail.com](mailto:wmsc.1460@gmail.com)



**SWOC RID**



อาคาร 99 ปี ม.ล.ชชชาติ กำภู  
กรมชลประทาน กรุงเทพมหานคร

